



ОБЩИНА ПЕТРИЧ, ОБЛАСТ БЛАГОЕВГРАД, РЕПУБЛИКА
БЪЛГАРИЯ

2850 Петрич, ул. "Цар Борис III" № 24, тел.: +359(0)745 69112, факс: +359(0)745 62090
e-mail: oa_petrich@mbox.contact.bg, www.petrich.egov.bg

Образец № 4

ТЕХНИЧЕСКО ПРЕДЛОЖЕНИЕ

От ДЗЗД „ФЕНСИС 2020“ с ЕИК/БУЛСТАТ/ЕГН 177425755 - участник във възлагане на обществена поръчка с предмет: **„ИНЖЕНЕРИНГ – ПРОЕКТИРАНЕ, АВТОРСКИ НАДЗОР И ИЗПЪЛНЕНИЕ НА СТРОИТЕЛНО – МОНТАЖНИ РАБОТИ НА ОБЕКТ: „ОГРАДА НА УПИ XLIV, КВ. 53 – ОТРЕДЕН ЗА ГРАДСКИ ПАРК“, ГР. ПЕТРИЧ“**,

представявано от :ДЕСИСЛАВА ГЕОРГИЕВА ЦИЛЕВА
(собствено, бащино, фамилно име)

в качеството си на УПРАВИТЕЛ на участника
(длъжност)

Информацията е
заличена на осн.
чл.36а, ал.3 от ЗОП

Информацията е
заличена на осн.
чл.36а, ал.3 от ЗОП

УВАЖАЕМИ ГОСПОЖИ И ГОСПОДА,

След като получихме и проучихме обявата за събиране на оферти и останалата информация за обществената поръчка на Възложителя, с настоящето Техническо предложение правим долупосочените обвързващи предложения за изпълнение на обществената поръчка:

1. Предлагаме срок за изпълнение на поръчката 98 (деветдесет и осем) календарни дни, считано от датата на сключване на Договора за обществената поръчка до подписване на окончателен Приемо – предавателен протокол за изпълнението на обществената поръчка съгласно условията на Договора. Предложеният от нас срок включва:

1.1. Срок за изработване на инвестиционен проект - 19 (деветнадесет) календарни дни, считано от датата на получаване на възлагателно писмо изпратено от Възложителя до подписването на приемо – предавателен протокол за изработения инвестиционен проект съгласно условията на Договора;

1.2. Срок за изпълнение на строителството – 79 (седемдесет и девет) календарни дни, считано от датата на съставяне на Протокола за откриване на строителната площадка и за определяне на строителна линия и ниво (Акт образец 2 от Наредба № 3 за съставяне на актове и протоколи по време на строителството) до подписване на окончателен Приемо – предавателен протокол за изпълнението на обществената поръчка съгласно условията на Договора.

1.3. Срокът за упражняване на авторски надзор е от откриването на строителната площадка до подписването на Констативния акт за установяване годността за приемане на строежа (Акт образец № 15 за съставяне на актове и протоколи по време на строителството).

2. Предлагаме гаранционни срокове за изпълнените строително - монтажни работи, определени съгласно Наредба № 2 от 31 юли 2003 г. за въвеждане в експлоатация на строежите в Република България и минимални гаранционни срокове за изпълнени строителни и монтажни работи, съоръжения и строителни обекти..

3. Декларираме, че сме запознати с предмета на поръчката. Съгласни сме с поставените от вас условия и ги приемаме без възражения.

4. Декларираме, че ще спазваме действащите закони, технически норми, стандарти и изисквания, свързани с изпълнението на обществената поръчка.



**ОБЩИНА ПЕТРИЧ, ОБЛАСТ БЛАГОЕВГРАД, РЕПУБЛИКА
БЪЛГАРИЯ**

2850 Петрич, ул. "Цар Борис III" № 24, тел.: +359(0)745 69112, факс: +359(0)745 62090
e-mail: oa_petrich@mbox.contact.bg, www.petrich.egov.bg

5. С настоящото техническо предложение за изпълнение на обществената поръчка заявяваме и се обвързваме със задължението да изпълним поръчката съобразно с изискванията на Възложителя, посочени в обявата за събиране на оферти, Техническите спецификации и останалата указания на Възложителя за обществената поръчка.
6. Декларираме, че приемаме условията за изпълнение на обществената поръчка, заложи в приложения към указанията за участие проект на договор.
7. Декларираме, че при изготвяне на офертата ни са спазени изискванията за закрила на заестостта, включително условията на труд и минимална цена на труда, както и изискванията, свързани с данъци и осигуровки и опазване на околната среда.
8. Приемаме да се считаме обвързани от задълженията и условията, поети с офертата ни до изтичане на 60 календарни дни от крайния срок за получаване на офертите.
9. Представяме следното

ПРЕДЛОЖЕНИЕ ЗА ИЗПЪЛНЕНИЕ НА ПОРЪЧКАТА:
ОРГАНИЗАЦИЯ ЗА ИЗПЪЛНЕНИЕ НА ПОРЪЧКАТА

ТЕХНИЧЕСКО ПРЕДЛОЖЕНИЕ
ИНВЕСТИЦИОННО ПРОЕКТИРАНЕ И СМР

Информацията е
заличена на осн.
чл.36а, ал.3 от ЗОП

СЪДЪРЖАНИЕ

- I. КОНЦЕПЦИЯ ЗА ИЗГОТВЯНЕ ДОКУМЕНТАЦИЯ - ЧАСТ ПРОЕКТИРАНЕ
- МЕРКИ И ИЗИСКВАНИЯ ЗА ОСИГУРЯВАНЕ НА СРОКОВЕ И КАЧЕСТВО
- II. ИЗПЪЛНЕНИЕ НА ПРОЕКТАНТСКАТА ЗАДАЧА
- III. РАБОТНА ПРОГРАМА И ЕТАПИ НА ИЗПЪЛНЕНИЕ
- IV. СЪДЪРЖАНИЕ НА ПРОЕКТНИТЕ ЧАСТИ
- V. ЗАДЪЛЖИТЕЛНИ МЕРКИ ЗА ИЗПЪЛНЕНИЕ НА СМР
- VI. УПРАЖНЯВАНЕ НА АВТОРСКИ НАДЗОР ПО ВРЕМЕ НА СТРОИТЕЛСТВОТО.
- VII. ОРГАНИЗАЦИЯ НА РАБОТАТА НА КЛЮЧОВИЯ ЕКИП, РАЗПРЕДЕЛЕНИЕ НА ОТГОВОРНОСТИТЕ И ДЕЙНОСТИТЕ МЕЖДУ ТЯХ.
- VIII. НАЧИНИ ЗА ОСЪЩЕСТВЯВАНЕ НА КОМУНИКАЦИЯТА С ВЪЗЛОЖИТЕЛЯ, КООРДИНАЦИЯ И СЪГЛАСУВАНЕ НА ДЕЙНОСТИТЕ, КОИТО СА НЕОБХОДИМИ ЗА КАЧЕСТВЕНОТО И СРОЧНО ИЗПЪЛНЕНИЕ НА ВЪЗЛОЖЕНАТА УСЛУГА.
- IX. ПРОЦЕДУРИ ЗА ИДЕНТИФИЦИРАНЕ И ОЦЕНКА НА РИСКОВЕТЕ, КОИТО МОГАТ ДА ВЪЗНИКНАТ ЗА ВЪЗЛОЖИТЕЛЯ ПО ВРЕМЕ НА ИЗПЪЛНЕНИЕ И ПРЕДЛОЖЕНИ МЕРКИ ЗА ТЯХНОТО НАМАЛЯВАНЕ ПРИ ИЗГОТВЯНЕ НА ИНВЕСТИЦИОННИЯ ПРОЕКТ И ИЗПЪЛНЕНИЕТО НА СМР

КОНЦЕПЦИЯ ЗА ИЗГОТВЯНЕ ДОКУМЕНТАЦИЯ ЧАСТ ПРОЕКТИРАНЕ –
ИЗГОТВЯНЕ НА ПЪЛЕН ПАКЕТ ПРОЕКТНА ДОКУМЕНТАЦИЯ: ФАЗА
„ТЕХНИЧЕСКИ / РАБОТЕН ПРОЕКТ“ И ЧАСТ „СМЕТНА ДОКУМЕНТАЦИЯ,
ВКЛЮЧВАЩА И ОБОБЩЕНА (ГЕНЕРАЛНА) СТОЙНОСТНА СМЕТКА НА
ОБЕКТА”



**ОБЩИНА ПЕТРИЧ, ОБЛАСТ БЛАГОЕВГРАД, РЕПУБЛИКА
БЪЛГАРИЯ**

2850 Петрич, ул. "Цар Борис III" № 24, тел.: +359(0)745 69112, факс: +359(0)745 62090
e-mail: oa_petrich@mbox.contact.bg, www.petrich.egov.bg

Техническият проект ще бъде изготвен съгласно изискванията на ЗУТ, Наредба № 4 от 21.05.2001 г. за обхвата и съдържанието на инвестиционните проекти и друга свързана подзаконова нормативна уредба по приложимите части.

Проектите ще бъдат придружени с подробни количествено – стойности сметки по приложимите части.

Проектирането ще се извърши еднофазно – „Технически проект“ в следните части:

- Част „Архитектура“;
- Част „Конструкции“;
- Част „Геодезия“;
- Част „Пожарна безопасност“;
- Част „План за безопасност и здраве“, чийто обхват и съдържание са определени съгласно Наредба № 2 от 2004 г. за минималните изисквания за здравословни и безопасни условия на труд при извършване на строителни и монтажни работи;

Информацията е
заличена на осн.
чл.36а, ал.3 от ЗОП

Техническият / работен проект ще спазва и както следва :

Строително-технически норми и правила. Общи изисквания към строежите:

Национално законодателство:

Закон за устройство на територията;

Закон за техническите изисквания към продуктите;

Закон за националната стандартизация;

Други, приложими към обекта на поръчката.

**МЕРКИ И ИЗИСКВАНИЯ ЗА ОСИГУРЯВАНЕ НА СРОКОВЕ И КАЧЕСТВО ПРИ
ИЗПЪЛНЕНИЕ НА ПРОЕКТАНСКИ УСЛУГИ**

Проектите ще бъдат разработени на база на внедрените във ДЗЗД „ФЕНСИС 2020“ системи:

- EN ISO 9001:2015 - за управление на качество по стандарт, с обхват изпълнение на СМР, предмет на поръчката.

- ISO 14001:2015 - за управление на околната среда, с обхват изпълнение на СМР, предмет на поръчката.

Съгласно разработената и сертифицирана тройно Интегрирана Система за Управление на качеството /СУК/ се предвижда да бъдат предприети следните мерки при изпълнение на поръчката:

- Проектирането се изпълнява от ДЗЗД „ФЕНСИС 2020“ с помощна на ангажирани, на база на експертен опит и съвместна работа, предварително одобрени проектантите, имащи сключени ангажиращи договорни ангажименти, специално за тази поръчка и не само. Ще бъдат ангажирани проектантите, притежаващи необходимата професионална компетентност за изпълнението на проектирането и упражняването на авторски надзор като част от инженеринга, отговарящ на съответните нормативни изисквания по следните части:



**ОБЩИНА ПЕТРИЧ, ОБЛАСТ БЛАГОЕВГРАД, РЕПУБЛИКА
БЪЛГАРИЯ**

2850 Петрич, ул. "Цар Борис III" № 24, тел.: +359(0)745 69112, факс: +359(0)745 62090
e-mail: oa_petrich@mbox.contact.bg, www.petrich.egov.bg

Целта на проектната разработка ще бъде да предложи решение за съществуващата ограда, съобразено с конкретните условия на терена, височина на откоса и състоянието на околното пространство, с което да се преустанови процеса на разрушаването на оградата, както и да се монтира необходимата съгласно техническата спецификация ажурна ограда над плътната част.

Проектното решение ще се изпълни в съответствие с изискванията на действащата нормативна уредба. Проектът да спазва разпоредбите на ЗУТ и ЗКН и нормативните актове към тях.

Проектът ще предлага изграждане на нова ограда с необходимият фундамент при висока денивелация и изцяло разрушена стена, и да се даде конструктивно решение за укрепване на съществуваща неразрушена ограда.

Информацията е
заличена на осн.
чл.36а, ал.3 от ЗОП

Проект по Част Архитектурна ще съдържа :

- Обяснителна записка, съдържаща подробна информация относно предвидените в проекта СМР;
- Ситуация;
- Детайл и разгъвки на оградата

Информацията е
заличена на осн.
чл.36а, ал.3 от ЗОП

Проект по Част Конструктивна ще съдържа:

- Обяснителна записка, съдържаща подробна информация относно предвидените в проекта СМР.
- Детайли с подробност и конкретност, които следва да осигурят изпълнението на СМР;
- Проектът ще доказва носещата осигуреност

Проект по Част Геодезия ще съдържа:

- Обяснителна записка;
- Подробно геодезическо заснемане;
- Трасировъчен план

Проект по Част Пожарна безопасност ще съдържа:

Обхват и съдържание, определени съгласно Наредба №13-1971 от 2009 г. за строително-технически правила и норми за осигуряване на безопасност при пожар.

Проект по Част ПБЗ / План за безопасност и здраве/ ще съдържа:

Обхват и съдържание, определени съгласно Наредба № 2 от 2004 г. за минималните изисквания за здравословни и безопасни условия на труд при извършване на строителни и монтажни работи.

- Обяснителна записка;
- Графична част



ОБЩИНА ПЕТРИЧ, ОБЛАСТ БЛАГОЕВГРАД, РЕПУБЛИКА
БЪЛГАРИЯ

2850 Петрич, ул. "Цар Борис III" № 24, тел.: +359(0)745 69112, факс: +359(0)745 62090
e-mail: oa_petrich@mbox.contact.bg, www.petrich.egov.bg

Проектно – сметна документация

Ще бъде изработена Проектно сметна документация на база количествени сметки по всички видове проекти. Ще бъде представена:

- Обобщена количествена сметка включващи всички строително-монтажни работи, необходими за изпълнението на обекта – предмет на проектната разработка, изработена въз основа на количествените сметки за всички видове СМР по всички части от проекта;
- Обобщена количествено - стойностна сметка на обекта.

Изготвената обобщена количествено – стойностна сметка ще послужи за отчитане и заплащане на извършените и приети строително – монтажни работи при изпълнението на обекта.

Информацията е
заличена на осн.
чл.36а, ал.3 от ЗОП

Авторски надзор

В етапа на изпълнение на строително - монтажните работи проектантите - автори на проектната документация по части или упълномощени от тях правоспособни физически лица, ще изпълняват авторски надзор съгласно ЗУТ, подзаконовите нормативни актове по прилагането му и договорните условия. С осъществяването на надзор от проектантите - автори на отделни части на работния проект, се гарантира точното изпълнение на проекта и спазването на приложимите правила и нормативи. ***Авторският надзор по всички части на инвестиционния проект е задължителен.***

Предписанията на проектантите, свързани с авторското им право, за точното спазване на изработената от тях част на инвестиционен проект ще се вписват в заповедната книга и са задължителни за останалите участници в строителството.

В изпълнение на задълженията си проектантите има право на свободен достъп до строежа, строителните книжа, заповедната книга и актовете и протоколите, съставени по време на строителството. Изпълнителят ще а осигури на проектантите свободен достъп до строежа за упражняване на авторски надзор.

Авторският надзор трябва ще бъде упражняван във всички случаи, когато присъствието на проектант на обекта е наложително, относно:

- установяване на точно изпълнение на проекта;
- съставяне и подписване на изискуемите актове и протоколи по време на строителството, регламентирани в Наредба № 3 за съставяне на актове и протоколи по време на строителството;
- изработване и съгласуване на промени в проектната документация при необходимост по искане на Възложителя и/или по предложение на строителния надзор.

Авторският надзор ще бъде упражняван и във всички случаи, когато Възложителят писмено изиска това.



ОБЩИНА ПЕТРИЧ, ОБЛАСТ БЛАГОЕВГРАД, РЕПУБЛИКА БЪЛГАРИЯ

2850 Петрич, ул. "Цар Борис III" № 24, тел.: +359(0)745 69112, факс: +359(0)745 62090
e-mail: oa_petrich@mbox.contact.bg, www.petrich.egov.bg

След фактическото завършване на строежа лицата, упражнили авторски надзор, заверяват екзекутивна документация, отразяваща несъществените отклонения от съгласуваните проекти, изготвена от Изпълнителя.

Проектантите носят отговорност за всички свои действия при упражняване на авторския надзор по време на строителството.

Информацията е
заличена на осн.
чл.36а, ал.3 от ЗОП

КОНТРОЛНИ ФУНКЦИИ

Информацията е
заличена на осн.
чл.36а, ал.3 от ЗОП

- Управителят на ДЗЗД „ФЕНСИС 2020“ контролира качеството на извършваните дейности, срока за тяхното изпълнение, следи и за начина на съхранение и опазване на имуществото.. Контролира персонала за изпълнението на производствените процеси и извършва входящ производствен контрол, като се стреми да удовлетвори високите изисквания на Възложителя, чрез конкурентно-способни мероприятия. Следи за спазването на изискванията на законите и нормативните документи за качество. Проведени са Вътрешни одити и няма регистрирани несъответствия. Няма регистрирани коригиращи и превантивни действия.

- С въвеждането на съвременни подходи в управлението, ръководството поема ангажимента за осигуряване на адекватни ресурси, необходими за постигане на поставените цели и гарантира необходимите условия за стриктно спазване на СУК.

- В началото на календарната година е изготвена програма на вътрешните одити за цялата календарна година, така че всеки отдел и процес да е одитиран поне веднъж в рамките на годината. Като са предвидени повторни одити за критичните за качеството процеси. Има разработена Процедура по Качеството „Вътрешен одит“. Водени са записи за проведените одити. Чрез интервюта, наблюдение и проверка на документацията, одиторът е търсил потвърждение за спазването на изискванията на стандарта БДС EN ISO 9001:2015 и писмените процедури. Няма регистрирани несъответствия

При осигуряване на Мерките за качеството и Управление на риска при изготвяне на проектантски услуги се спазва следната последователност, както следва:

- Изходни елементи от проектирането и разработването
- Преглед на проектирането и разработването
- Проверка / верификация на проектирането и разработването
- Валидиране /потвърждаване/ на проектирането и разработването
- Управление на измененията при проектирането и разработването.

РАБОТНА ПРОГРАМА И ЕТАПИ НА ИЗПЪЛНЕНИЕ

ОПИСАНИЕ НА СЪЩЕСТВУВАЩОТО ПОЛОЖЕНИЕ:

Обекта: Инженеринг – проектиране, авторски надзор и изпълнение на строително – монтажни работи на обект: „Ограда на УПИ XLIV, кв.53 – отреден за градски парк”, гр. Петрич ще бъде на адрес: Република България, град Петрич, Община Петрич, област Благоевград, УПИ XLIV, кв.53 – отреден за градски парк, гр. Петрич.



ОБЩИНА ПЕТРИЧ, ОБЛАСТ БЛАГОЕВГРАД, РЕПУБЛИКА БЪЛГАРИЯ

2850 Петрич, ул. "Цар Борис III" № 24, тел.: +359(0)745 69112, факс: +359(0)745 62090
e-mail: oa_petrich@mbox.contact.bg, www.petrich.egov.bg

Нашата задача ще бъде проектирането и изпълнение на обект: „Ограда на УПИ XLIV, кв.53 – отреден за градски парк“, гр. Петрич. УПИ XLIV, кв.53 отреден за „градски парк“, е с приблизителна площ 54 000 кв.м. Обектът представлява съществуваща ограда от масивна каменна зидария и ламаринени листи със свързващи междинни елементи – колони с височина 2м. Същата е била изградена за укрепване на земните маси и за ограждане на имота на бившето гранично поделение. В момента състоянието на оградата е изключително лошо. След дългата експлоатация в отделни участъци се наблюдава отклонение от вертикалата в резултат от слягането и. В някои участъци стената е прекъсната вследствие на слягането, като липсват каменни блокове под нивото на тротоара на улицата, а в други участъци е компроментирана горната част на оградата(короната) и се нуждае от укрепване. Ламаринените листове е необходимо да се премахнат, т.к. са силно наклонени и корозирали, и са предпоставка за причиняване на вреда на преминаващите хора.

Информацията
заличена на
чл.36а, ал.3 от

СТРАТЕГИЯ, УСЛОВИЯ, МЕТОДИ, ПОХВАТИ, ОРГАНИЗАЦИЯ НА РАБОТАТА И ЕФЕКТИВНОСТ НА ВЗАИМОДЕЙСТВИЕ МЕЖДУ ОТДЕЛНИТЕ ЕКИПИ НА ПРОЕКТАНТА ПРИ ИЗПЪЛНЕНИЕ НА ПОРЪЧКАТА

Информацията
заличена на
чл.36а, ал.3 от

След извършване на запознаване с наличните документи, изискуеми в инвестиционния процес, ще бъде изготвен „Предварителен информиран доклад“ с предложения, при необходимост.

Съгласуване при необходимост с Възложителя, осъществяващ координацията по предварителните проектни дейности - по начин и в срок, указан от Възложителя.

Отразяване в делови порядък евентуалните му писмени забележки

Изготвените и съгласуваните архитектурни планове ще бъдат предадени на всички инженерни специалности, участници в процеса, със статус на работни архитектурни подложки.

Работните архитектурни подложки ще бъдат придружени със график за срокове на изпълнение на прилежащите им задачи и задължения

Проектна, изчислителна дейност, взаимна размяна на подложки – работни задания, между всички инженерни специалности, участници в процеса и изготвяне на количествено-стойностни сметки.

Ежедневен контрол от страна на ръководителя на проектантския екип за ефективност и взаимовръзка между отделните специалности, осъществявана посредством специално разработена платформа за обмен на информация и координация на проектантския екип-онлайн базирана система за обмен на информация (PMS), в която участниците в проектния процес, могат да проследяват в реално време развитието на проекта и да нанасят необходимата информация, задания и корекции към всички участници в проектния процес- срок ежедневен.

Взаимно-съгласувателни процедури между проектантския екип, размножаване на проектната документация и предаване на работния проект по всички части, изготвен в пълна съгласуваност с всички инженерни специалности - общ срок **19 (деветнадесет)** календарни дни за всички изброени дейности в описаните етапи, считано от датата на сключване на договора за възлагане на обществената поръчка.

Организацията на работа за проектиране и управление на проекта, включва:

Навременната мобилизация на екипа и оптималното разпределение на задачите на експертите е от ключово значение за успешното изпълнение на проекта. По време на



ОБЩИНА ПЕТРИЧ, ОБЛАСТ БЛАГОЕВГРАД, РЕПУБЛИКА БЪЛГАРИЯ

2850 Петрич, ул. "Цар Борис III" № 24, тел.: +359(0)745 69112, факс: +359(0)745 62090
e-mail: oa_petrich@mbox.contact.bg, www.petrich.egov.bg

изпълнение на задачата периодично ще бъде контролирано и преразглеждано разпределението на човеко-дните на проектантския екип и при необходимост ще бъде извършено преразпределение на времевите графици, като ще бъде осигурен допълнителен технически персонал –технически сътрудници, към проектантски експерти на проекта, с цел обезпечаване навременното изпълнение на предвидените дейности.

Информацията е
заличена на осн.
чл.36а, ал.3 от ЗОП

Усъвършенстване на комуникацията

Информацията е
заличена на осн.
чл.36а, ал.3 от ЗОП

Ще бъде създадена организация за линеен метод на комуникация, който ще включва регулиране на информационния поток - ще се осигурява оптимизиране на приток на информация към Възложителя. Информацията ще бъде синтезирана, така че проблемът ще е в състояние ще се реши най-бързо и ефективно. Вътрешният обмен на информацията ще се извършва на основата на организационната структура на дружеството-комуникация между отделните равнища е двупосочна, като служителите от всяко равнище непосредствено контактуват с най-близкото по-горно и по-долно равнище. Регулярни съвещания на ръководството - провеждат се между Управителя и Ръководителя на проектантския екип и при необходимост и с допълнителния технически персонал –технически сътрудници. Ще бъдат разглеждани всякакви проблеми , свързани с:

ресурси;
проблеми, планове, оперативни задачи и тяхното изпълнение;
несъответствия при осъществяване на договорните изисквания, срокове и др.;
персонал - нови назначения, въпроси от персонално естество (заплащане, сигурност, процедури) и др.
Писмената комуникация, ще се осъществява, чрез следните форми:
заповеди; планове и отчети;
рапорти
докладни записки;
входяща и изходяща кореспонденция;
трансфер на данни по електронен път;
резолюции, справки, мнения и др.;

Предложената организация на работа ще постигне ефективно изпълнение на поръчката, чрез ефективност на изпълнението, контрола и приключването на процеса. Ще се координират усилията на хората и използването на ресурсите. Ще се наблегне на подобряване на взаимодействието между членовете на изпълнителския екип чрез развиване на индивидуалните и груповите умения и компетенции на хората за реализация на проекта. Също така за постигане на качествено изпълнение ще се разпространи навреме необходимата информация до всички участници в проекта, ще се идентифицират промените и ще се осигури, че те са анализирани и координирани. Осигуряване на качеството и полагане на усилия за непрекъснато подобряване на работата за удовлетворяване на изискванията на участниците в проекта.

Осигуряване на ресурси

Цел на тази точка е определянето на необходимите ресурси за качественото изпълнение на задачата, предмет на настоящата обществена поръчка, ръководството на



ОБЩИНА ПЕТРИЧ, ОБЛАСТ БЛАГОЕВГРАД, РЕПУБЛИКА БЪЛГАРИЯ

2850 Петрич, ул. "Цар Борис III" № 24, тел.: +359(0)745 69112, факс: +359(0)745 62090
e-mail: oa_petrich@mbox.contact.bg, www.petrich.egov.bg

ДЗЗД "ФЕНСИС 2020" е осигурило необходимите ресурси от проектантите и експерти, удовлетворяващи изискванията на Възложителя.

Това са:

- човешки ресурси - квалифицирани и компетентни експерти, знаещи и можещи които ще изпълняват с високо качество всички дейности, необходими за извеждане на поръчката до успешен край, в зависимост от изискванията на Възложителя;
инфраструктура - работни помещения, оборудване, средства за транспорт и комуникация, осигуряващи подходящи условия за работа на експертните екипи;
работна среда - осигуряваща възможност за изпълнение на дейността на персонала и за нормално функциониране на оборудването, с цел постигане съответствие с изискванията към изискваните услуги;
информация - интелектуална собственост, система и средства за комуникация и други данни, използвани като източници за получаване на информация и непрекъснато развитие на професионалната информираност на специалистите на дружеството.
Предварително планиране на необходимите ресурси - човешки и материални, е осигурено при подаването на документите на ключовите експерти, заложи в минималните изисквания към кандидата в настоящата обществена поръчка, на които отговаря участника. Проектът ще се ръководи от необходимите квалифицирани кадри, които ще отговарят за навременното и качествено изпълнение и предаване на всички проектни дейности на Възложителя. Те ще отговарят и за редовното докладване за изпълнението на проекта пред Възложителя и трети лица, когато това се изисква. За улесняване на комуникацията между различните екипи по проекта, ще има назначен координатор на проекта и специалистите от различните екипи ще бъдат в непрекъсната връзка помежду си.

Информацията е
заличена на осн.
чл.36а, ал.3 от ЗОП

Организацията на работа, ще протече в следната последователност:

Етап 1 - Създаване на организационна структура

За да се обезпечи нормалното изпълнение на предвидената в конкурсната документация проектантска услуга, ДЗЗД "ФЕНСИС 2020" възприема следната организационна схема. Определя за Ръководител проектантски екип - експерта по част „Архитектурна“. Определя място на работа - офиса на Проектанта. Всички изготвени проектни части ще бъдат подписани от Възложителя и представител на Сдружение на собствениците, а частите по чл. 139, ал. 4 от ЗУТ - и от лицето упражняващо технически контрол в проектирането. Съгласно тръжните условия, Проектанта се задължава да извърши необходимите корекции и преработки в проектите, ако такива се налагат, за своя сметка, след писмено уведомление от Възложителя. Част Сметна документация се разработва от проектанта по всяка отделна част, след което се обобщава в КСС от Архитекта и се съгласува от отделните проектантите. Всички проектни части - графична част - чертежи и текстова част се разпечатват в офиса на фирмата и папките се оформят надлежно именно там. Разписването на проектантите за съгласували, също се извършва в офиса на проектанта.

Етап 2 - Определяне на дейността на Ръководител проектантски екип

Ръководителят на проектантския екип ще координира дейността на проектантите през целия период на изпълнение на договора. Той ръководи финансовото състояние на проекта в частта проектиране и правилното разпределение на ресурсите от поръчката.



ОБЩИНА ПЕТРИЧ, ОБЛАСТ БЛАГОЕВГРАД, РЕПУБЛИКА БЪЛГАРИЯ

2850 Петрич, ул. "Цар Борис III" № 24, тел.: +359(0)745 69112, факс: +359(0)745 62090
e-mail: oa_petrich@mbox.contact.bg, www.petrich.egov.bg

Той носи пълна отговорност за изпълнение на всички аспекти от изискванията на Възложителя за изготвяне на техническите инвестиционни проекти, съгласно Наредба № 4 от 2001 г. за обхвата и съдържанието на инвестиционните проекти и специфичните изисквания на проекта, спазването на нормите и стандартите на българското законодателство, правилното приложение на ЗУТ и наредбите към него. Ръководителят на проектантския екип координира действията на проектантите в екипа. След подписването на Договора за инженеринг и запознаване с техническите спецификации към него, Ръководителят на проектантския екип съвместно с проектантите по различните части, пристъпват към запознаване с „историята на обекта“, а именно документи, представени като техническо задание на поръчката, резултати от архитектурно заснемане, и др.

Информацията е
заличена на осн.
чл.36а, ал.3 от ЗОП

идентификационна документация - актове за собственост, разрешителни, скици и др. След първоначалното запознаване със задачата, отчитайки мнението на всеки от експертите, ръководителят на проектантския екип съставя план - график за изпълнение на поръчката.

Етап 3 - Съставяне план за изпълнение на технически инвестиционен проект във фаза работен проект

Планът за изпълнение обхваща:

Запознаване на екипа с наличната документация за обекта

Определяне на допустимите мерки и необходимите проектни части;

Определяне на последователността на проектиране на проектите части;

Уточняване на обхват на проектите части;

Изпълнение на проектите части;

Комплектовка на проекта;

Съгласуване на проектите от проектантите, включително от лицето упражняващо технически контрол по част Конструктивна.

Съдействие при съгласуване на проектите с необходимите експлоатационни дружества

След съставяне на плана, Ръководителят на проектантския екип, съобразно графика възлага конкретните задачи на проектантите, обявявайки последователността на частите за проектиране. Определя сроковете за завършване на всяка конкретна задача.

В процеса на работа се поддържа непрекъсната комуникацията между отделните специалисти - директен контакт с проектантите в самото проектантско бюро, а с външните проектанти - онлайн.

Етап 4 - Работен процес и последователност при изготвяне на инвестиционния проект от проектанта

Съгласно условията на тръжната документация за обекта предмет на поръчката, трябва да бъде изготвен технически инвестиционен проект, за който след разглеждането и приемането му от Експертния съвет по устройство на територията /ЕСУТ/ да може да бъде издадено разрешение за строеж. За целта проектите ще се представят в обхват и съдържание, съгласно Наредба № 4 от 21.05.2001 г. за обхвата и съдържанието на инвестиционните проекти. Горецитираната Наредба определя обхват и съдържанието на инвестиционните проекти и се прилага за всички обекти от първа до трета категория, за които се изисква одобрен инвестиционен проект при издаване на разрешение за строеж. Съгласно Наредба № 4 от 21.05.2001 г. конкретният инвестиционен проект е възложен за изработване във фаза на проектиране - технически проект за всеки един обект, като съгласно тръжната документация е необходимо да се изготвят работни



ОБЩИНА ПЕТРИЧ, ОБЛАСТ БЛАГОЕВГРАД, РЕПУБЛИКА БЪЛГАРИЯ

2850 Петрич, ул. "Цар Борис III" № 24, тел.: +359(0)745 69112, факс: +359(0)745 62090
e-mail: oa_petrich@mbox.contact.bg, www.petrich.egov.bg

чертежи и детайли в необходимия обхват съобразно спецификата на строежа и техническите спецификации. Техническите условия на поръчката определят обхвата на инвестиционните проекти, а именно: част Архитектура, част Конструкции, част, Част ПБ, част ПБЗ и част сметна документация. Всяка проектна част задължително ще се съгласува от проектантите на другите взаимнообвързани проектни части.

Информацията е
заличена на осн.
чл.36а, ал.3 от ЗОП

ОПИСАНИЕ НА ДЕЙНОСТИТЕ В ОБХВАТА НА ПОРЪЧКАТА

Допустими дейности: •

Техническите проекти ще бъдат изготвени съгласно ЗУТ, Наредба №4 от 2001 г. За обхвата и съдържанието на инвестиционните проекти и друга свързана подзаконова нормативна уредба по приложимите части в зависимост от допустимите и одобрени за финансиране дейности.

Проектите ще бъдат придружени с подробни количествено-стойности сметки по приложимите части.

Техническият проект ще бъде надлежно съгласуван с всички експлоатационни дружества и други съгласувателни органи и одобрен от главния архитект на Общината. В обяснителните записки проектантите подробно ще опишат необходимите изходни данни, дейности, технико-икономически показатели, спецификация на предвидените за влагане строителни продукти, количествени и стойностни сметки. Техническите проекти ще се изработват в обхват и съдържание съгласно изискванията на Наредба № 4 от 2001 г. За обхвата и съдържанието на инвестиционните проекти.

Процесът на изготвяне на техническата документация се предшества от осигуряване на скица и виза за проектиране, ако е приложимо. Тези документи се осигуряват от Възложителя. Изработени проекти ще послужат за: оценка на съответствието с изискванията към строежите по чл. 169 ЗУТ; договаряне на строителството и/или за доставка на оборудване, строителни материали и изделия; Всяка проектна част на техническия проект ще съдържа: член лист; удостоверение от камарата на архитектите и на инженерите; застраховка професионална отговорност; обяснителна записка, поясняваща предлаганите проектни решения, към която се прилагат издадените във връзка с проектирането документи и изходните данни; чертежи, по които може да се изпълняват СМР: ситуационно решение; разпределения, разрез; други чертежи, в зависимост от вида и спецификата на обекта; подробни количествено-стойностни сметки, съответстващи на инвестиционните проекти и подписани от проектанта. Към всеки от проектите ще има спецификация на основните материали и оборудване. След изготвяне на всички количествено-стойностни сметки, проектанта Архитект ги обобщава в обща част - СМЕТНА ДОКУМЕНТАЦИЯ, която се съгласува от отделните проектантите. Водещите технически параметри при изработването на техническите инвестиционни проекти ще са енергийните показатели за сградните ограждащи конструкции и елементи, Всички части на проектите ще се разработят, подпишат и съгласуват от проектантите от екипа с правоспособност да изработват съответните части, съгласно Закона за Камарата на архитектите и инженерите в инвестиционното проектиране. Към изработените проекти по съответните части ще се приложат копия от валидни удостоверения за правоспособност, заверени „Вярно с оригинала". В изготвения от Проектанта технически инвестиционен проект ще са разработени проектни решения, които ще осигуряват съответствие с изискванията към строежите по чл. 169 ЗУТ. В инвестиционния проект ще се предвиди изпълнението на всички видове строително-монтажни работи и дейности, необходими за реализацията на обекта, в т.ч.



ОБЩИНА ПЕТРИЧ, ОБЛАСТ БЛАГОЕВГРАД, РЕПУБЛИКА БЪЛГАРИЯ

2850 Петрич, ул. "Цар Борис III" № 24, тел.: +359(0)745 69112, факс: +359(0)745 62090
e-mail: oa_petrich@mbox.contact.bg, www.petrich.egov.bg

подробно и точно изяснени в количествено и качествено отношение строително-монтажни работи, материали, обзавеждане и изделия, ще бъдат предвидени висококачествени и синхронизирани с БДС материали, оборудване и изделия, осигурени със съответните сертификати, декларации за произход и разрешения за влягане в строителството, съгласно изискванията на Закона за техническите изиск към продукти и подзаконовни нормативни актове към него. Съгласно условията в тържната документация, Проектанта ще изготви и предаде на Възложителя в еднакъв ред четири екземпляра на хартиен и един на електронен носител.

Информацията е
заличена на осн.
чл.36а, ал.3 от ЗОП

Етап 5 - Процедури по съгласуване на техническите инвестиционни проекти с необходимите компетентни контролни органи и инстанции

Информацията е
заличена на осн.
чл.36а, ал.3 от ЗОП

Съгласно ЗУТ, чл.143, ал.1, т.2 инвестиционните проекти се съгласуват и одобряват въз основа на представено положително становище на органите за пожарна безопасност и защита на населението за строежите от първа, втора и трета категория, във връзка с което ДЗЗД "ФЕНСИС 2020" ще извърши задължителното съгласуване с Главна дирекция „Пожарна безопасност и защита на населението. ДЗЗД "ФЕНСИС 2020" ще отстрани евентуални забележки на органите за пожарна безопасност към проекта в хода на процедурата за получаването на положително становище от тях.

Ще бъдат извършени, при необходимост, всички процедури по съгласуване на инвестиционните проекти с компетентните контролни органи до получаване на разрешение за строеж. ДЗЗД "ФЕНСИС 2020" ще извърши от името на Възложителя всички необходими съгласувания.

След приключване на необходимите съгласувания и отстраняване на евентуални забележки към проекта в хода на процедурите по съгласуване, Участникът ще предаде на Възложителя завършен и съгласуван работен проект, който ще е основание за изготвяне на КОМПЛЕКСЕН ДОКЛАД за оценка на съответствие на инвестиционните проекти със съществените изисквания към строежите

Етап 6 - Издаване на разрешение за строеж

Съгласно тържната документация, участникът ще представи като краен продукт съгласувани инвестиционни технически проекти, в това число и положително становище на органите за пожарна безопасност и защита на населението;

За така описаната проектна документация, придружена с КОМПЛЕКСЕН ДОКЛАД за оценка на съответствие на инвестиционните проекти със съществените изисквания към строежите, изготвен от лицензирана фирма-избрана от Възложителя - след разглеждането и приемането и от Експертния съвет по устройство на територията /ЕСУТ/ може да бъде издадено разрешение за строеж.

Предложени методи и организация на текущия контрол на качеството при изпълнение до въвеждане в експлоатация:

Навременната мобилизация на екипа и оптималното разпределение на човеко-дните на експертите е от ключово значение за успешното изпълнение на проекта. Ние сме напълно наясно с това и възнамеряваме да мобилизираме предложените от нас експерти, в най-кратък срок, съгласно графика за изпълнение на обекта, в случай че договорът бъде възложен на нас. В допълнение, по време на изпълнение на задачата периодично ще преразглеждаме разпределението на човеко-дните на персонала и при необходимост ще правим преразпределение на времевите графици, като ще осигуряваме допълнителен технически персонал –технически сътрудници, към



ОБЩИНА ПЕТРИЧ, ОБЛАСТ БЛАГОЕВГРАД, РЕПУБЛИКА БЪЛГАРИЯ

2850 Петрич, ул. "Цар Борис III" № 24, тел.: +359(0)745 69112, факс: +359(0)745 62090
e-mail: oa_petrich@mbox.contact.bg, www.petrich.egov.bg

проектантите- експерти на проекта, с цел обезпечаване навременното изпълнение на предвидените дейности.

Информацията е
заличена на осн.
чл.36а, ал.3 от ЗОП

Задачите и отговорностите на Проектантския екип, са разпределени, как следва:

РЪКОВОДИТЕЛ НА ПРОЕКТАНТСКИЯ ЕКИП

Информацията е
заличена на осн.
чл.36а, ал.3 от ЗОП

Притежава пълна проектантска правоспособност и застраховка професионална отговорност, отговаря за своевременното стартиране на дейността по конкретния проект, както и ще подпомага Възложителя за предотвратяване на евентуални закъснения в изпълнението на всички етапи на проекта. По време на мобилизацията на екипа, Ръководителя на проектантския екип ще събере всички тръжни документи и всички други документи и данни свързани с проекта, ще посети, ще поддържа връзка с членовете на екипа, ще ръководи мобилизацията, като определя кой служител кога да се включи в процеса на проектиране, както и всеки от документите да бъдат проучен от подходящия експерт. Той има готовност за предприемане на всички необходими дейности за мобилизиране на своите експерти, веднага след подписване на договора. При възникване на обективни обстоятелства за невъзможност за изпълнение на поетите ангажиментите от страна на някой от експертите е предвидена замяна на този експерт с друг, притежаващ еквивалентна или по-висока квалификация и достатъчно опит, при спазване съответните процедури за тази замяна. Ръководителят на проектантския екип, провежда ежедневен контрол по отношение на ефективността и взаимовръзката между отделните специалности, осъществявана посредством специално разработена платформа за обмен на информация и координация на проектантския екип- онлайн базирана система за обмен на информация, в която участниците в проектния процес, могат да проследяват в реално време развитието на проекта и да нанасят необходимата информация, задания и корекции към всички участници в проектния процес.

ПРОЕКТАНТ - АРХИТЕКТ

Притежава пълна проектантска правоспособност и застраховка професионална отговорност. Архитектът стартира същинската проектната дейност на екипа. Той разработва своята проектна част и предлага архитектурно-художествено естетическо решение.

ПРОЕКТАНТ - ИНЖЕНЕР ПОЖАРНА БЕЗОПАСНОСТ

Притежава пълна проектантска правоспособност и поименна застраховка професионална отговорност. Проектантът по част ПБ действа изцяло, съгласно Наредба № Из-1971 от 2009 г. за строително-технически правила и норми за осигуряване на безопасност при пожар. Изводите и препоръките от проекта по ПБ се нанасят в част Архитектура.

ПРОЕКТАНТ -ИНЖЕНЕР КОНСТРУКТОР

Притежава пълна проектантска правоспособност и застраховка професионална отговорност. Изработва конструктивния проект, посочва вида на фундаментите за



ОБЩИНА ПЕТРИЧ, ОБЛАСТ БЛАГОЕВГРАД, РЕПУБЛИКА БЪЛГАРИЯ

2850 Петрич, ул. "Цар Борис III" № 24, тел.: +359(0)745 69112, факс: +359(0)745 62090
e-mail: oa_petrich@mbox.contact.bg, www.petrich.egov.bg

оградата, начина на кофриране и армиране, марката на бетона. Конструктора изработва съответния проект, към който прилага количествена сметка за материалите. Тези мерки се отразяват графично и в част Архитектурна. Отделно в проекта, Конструкторът показва детайли за последващ монтаж по оградата и детайли за захващане на допълнителни конструктивни елементи, в случай че се налагат такива.

Информацията е
заличена на осн.
чл.36а, ал.3 от ЗОП

ПРОЕКТАНТ - ПЛАН ЗА БЕЗОПАСНОСТ И ЗДРАВЕ

Информацията е
заличена на осн.
чл.36а, ал.3 от ЗОП

Притежава пълна проектантска правоспособност и застраховка професионална отговорност. Проектантът по част ПБЗ ще разработи своите проекти след приключване на всички други проектни части, като отчита цялата ситуация около сградата. Проекта също така ще съдържа предвиждания за изпълнението на скелета и тяхното обезопасяване, предвиждания на заетите тротоарни площи и др. Проектантът по част ПБЗ ще разработи план по безопасност и здраве с обхват и съдържание, съгласно Наредба № 2 от 2004 г. за минималните изисквания за здравословни и безопасни условия на труд при извършване на строителни и монтажни работи.

ЧАСТ СМЕТНА ДОКУМЕНТАЦИЯ

Всеки проектант разработва количествено-стойностна сметка по своята част, след което тези количествено-стойностни сметки се обобщават в обща КСС от проектанта Архитект и се съгласува от отделните проектанти.

ИЗИСКВАНИЯ ЗА ИЗПЪЛНЕНИЕ НА ПРОЕКТИРАНЕТО

- В инвестиционния проект ще се предвидят продукти (материали и изделия, които съответстват на техническите спецификации на действащите в РБългария нормативни актове. Продуктите трябва ще имат оценено съответствие със съществените изисквания определени в Закона за техническите изисквания към продуктите (ЗТИП).
- Обемът и съдържанието на документацията и приложените към нея записки и детайли, ще бъдат достатъчни за изпълнение на всички дейности по обекта.
- Проектно-сметната документация ще бъде изработена, подписана и съгласувана от проектантите от екипа, избран по реда на ЗОП, с правоспособност да изработват съответните части, съгласно Законите за камарата на архитектите и инженерите в инвестиционното проектиране, като същото се доказва със заверени копия от валидни удостоверения за правоспособност.
- Всички проектни части ще се подписват от Възложителя, а частите по чл. 139, ал. 4 от ЗУТ - и от лицето, упражняващо технически контрол в проектирането. Изпълнителят ще извърши необходимите корекции и преработки, ако такива се налагат, за своя сметка в срок до 10 дни след писмено уведомление от Възложителя.
- Изпълнителят, чрез своите експерти, ще бъде на разположение на Възложителя през цялото времетраене на СМР.
- Изпълнителят се задължава да упражнява авторски надзор своевременно и ефективно, във всички случаи, когато присъствието на проектант на обекта е наложително; за участие в приемателна комисия на извършените строително - монтажни работи.



ОБЩИНА ПЕТРИЧ, ОБЛАСТ БЛАГОЕВГРАД, РЕПУБЛИКА БЪЛГАРИЯ

2850 Петрич, ул. "Цар Борис III" № 24, тел.: +359(0)745 69112, факс: +359(0)745 62090
e-mail: oa_petrich@mbox.contact.bg, www.petrich.egov.bg

- Изпълнителят се задължава да не разгласява информация свързана с проектите, която да бъде използвана от трети лица.

Изпълнението на архитектурно-строителните детайли, разработени в част архитектурна са също задължителни за строителя, като корекции на архитектурно – строителните детайли се извършват съгласно предвидения законов ред.

Информацията е
заличена на осн.
чл.36а, ал.3 от ЗОП

Информацията е
заличена на осн.
чл.36а, ал.3 от ЗОП

ИЗПЪЛНЕНИЕ НА СМР

При изпълнението на СМР ще се спазват стриктно:

- Закон за устройство на територията;
- Наредба № 7 от 22 декември 2003 г. за правила и нормативи за устройството на отделните видове територии и устройствени зони;
- Наредба № 4 от 21 май 2001 г. за обхвата и съдържанието на инвестиционните проекти;
- Наредба № Из-1971 от 29 октомври 2009 г. за строително – технически правила и норми за осигуряване на безопасност при пожар;
- Наредба № 4 от 1 юли 2009 г. за реструктуриране, изпълнение и поддържане на строежите в съответствие с изискванията за достъпна среда за населението, включително за хора с увреждания;
- Наредба № 2 от 31 юли 2003г. за въвеждане в експлоатация на строежите в Република България и минимални гаранционни срокове за изпълнени строителни и монтажни работи, съоръжения и строителни обекти;
- Наредба № 3 от 31.07.2003 г. за съставяне на актове и протоколи по време на строителството;
- Наредба № 2/2004 за минималните изисквания за здравословни и безопасни условия на труд при извършване на СМР.

ДЗЗД "ФЕНСИС 2020" се наема да изпълни СМР за 79 / седемдесет и девет / календарни дни, като ще приложи за изпълнение на обекта следния генерален подход и методология - обособяване на отделни етапи за изпълнение за строително-монтажните работи.

Всеки етап обединява в себе си комплекс от строително-монтажни работи, които е възможно да се извършват последователно в рамките на етапа и някои едновременно, когато не са зависими от работи в други етапи. За реализация на генералния подход за изпълнение на обекта ще се обособят следните етапи:



ОБЩИНА ПЕТРИЧ, ОБЛАСТ БЛАГОЕВГРАД, РЕПУБЛИКА БЪЛГАРИЯ

2850 Петрич, ул. "Цар Борис III" № 24, тел.: +359(0)745 69112, факс: +359(0)745 62090
e-mail: oa_petrich@mbox.contact.bg, www.petrich.egov.bg

А. Етапи

1. Подготвителни работи на площадката.
2. Обособяване на складово стопанство - доставка и съхранение на материали
3. Демонтажни работи, къртене и разбиване
4. Изкопни работи
5. Кофраж, армировка и бетон
6. Облицовки.
7. Извозване на строителни отпадъци и почистване на околното пространство.

Информацията е
заличена на осн.
чл.36а, ал.3 от ЗОП

За изпълнение на СМР за реализация на обекта, „АНКЕР ГРУП“ ЕООД ще приложи комплекс от методи, организационни мероприятия и технологични правила и норми с които ще се постигне основната цел, а именно успешно и качествено изпълнение на предвидените СМР и въвеждане на обекта в експлоатация.

Б. Методологията за изпълнение на обекта представлява съвкупност от методи, които ще се прилагат за изпълнение на СМР на обекта за постигане на основната цел – изпълнение в срок и качествено на СМР.

Основните методи, които ще се прилагат за изпълнение на основната цел са:

а/. Метод на последователно изпълнение на етапите на строителството и на строително-монтажни работи при всеки етап ;

б/. Метод на паралелното изпълнение , на етапите на строителството, когато това е възможно.

в/. Метод на изпреварващо изпълнение на някой СМР от последващ етап по време на изпълнение на предшестващ етап от изграждане на обекта;

При реализацията на обекта като цяло и изпълнението на СМР ще се прилагат комбинирано и трите метода, като основен метод при реализация на обекта е паралелното изпълнение . При прилагането на основните методи и особено при последователния, ще се появят и съответните технологични прекъсвания, определени от технологичните правила за изпълнение на СМР на последващи работи.



ОБЩИНА ПЕТРИЧ, ОБЛАСТ БЛАГОЕВГРАД, РЕПУБЛИКА БЪЛГАРИЯ

2850 Петрич, ул. "Цар Борис III" № 24, тел.: +359(0)745 69112, факс: +359(0)745 62090
e-mail: oa_petrich@mbox.contact.bg, www.petrich.egov.bg

При прилагане на методите, ще се спазват основни правила, като: - демонтаж-монтаж / изграждане - довършителни работи и при изграждане принципа надграждане и изпълнение от вътрешните към външните пластове.

Информацията е
заличена на осн.
чл.36а, ал.3 от ЗОП

Процесите при изпълнение на всеки етап, ще се реализират последователно, като принципно всеки следващ започва след приключване на предния. Строителните дейности във всеки етап се изпълняват последователно, както и за тяхното извършване се определя освен от необходимите ресурси, така и от технологичните изисквания и технологични прекъсвания.

Информацията е
заличена на осн.
чл.36а, ал.3 от ЗОП

Паралелния метод ще се прилага основно при изпълнение на обекта, като цяло. Тази възможност ще се определи в зависимост от технологиите за изпълнение на обекта и прилагането на такива, които :

- позволяват започване и изпълнение на различни работи от даден етап в едно и също време без те да са свързани помежду си и технологиите им да не изискват последователност или технологични прекъсвания;

- позволяват започване и изпълнение на еднакви работи от даден етап в едно и също време на различни места в обекта без да се изискват взаимни връзки между тях;

- позволяват изпълнение на работи изискващи технологично завършване на предходните, но поради по-дългото време за реализация на предходните позволяват започване по-рано при спазване на всички технологични правила и технологични прекъсвания. При изпълнение на такива работи на различни подобекти, също ще се прилага този метод.

При изпълнение на строително-монтажните работи, ще се прилага при всяка възможност и метод на изпреварващо изпълнение на някой СМР от последващ етап по време на изпълнение на предшестващ етап . При този метод без нарушаване на технологичната последователност и при спазване на всички технологични прекъсвания, ще започва изпълнение на работи от следващ етап преди приключване на предния. Тази възможност ще зависи от организацията за изпълнение и осигуряване на възможност на отделни участъци от строителната площадка работите от следващ етап да започнат преди приключване на предишния етап за обекта, като цяло. Прилагането на последния метод, ще даде възможност за съкращаване на срока за изпълнение на обекта.



ОБЩИНА ПЕТРИЧ, ОБЛАСТ БЛАГОЕВГРАД, РЕПУБЛИКА
БЪЛГАРИЯ

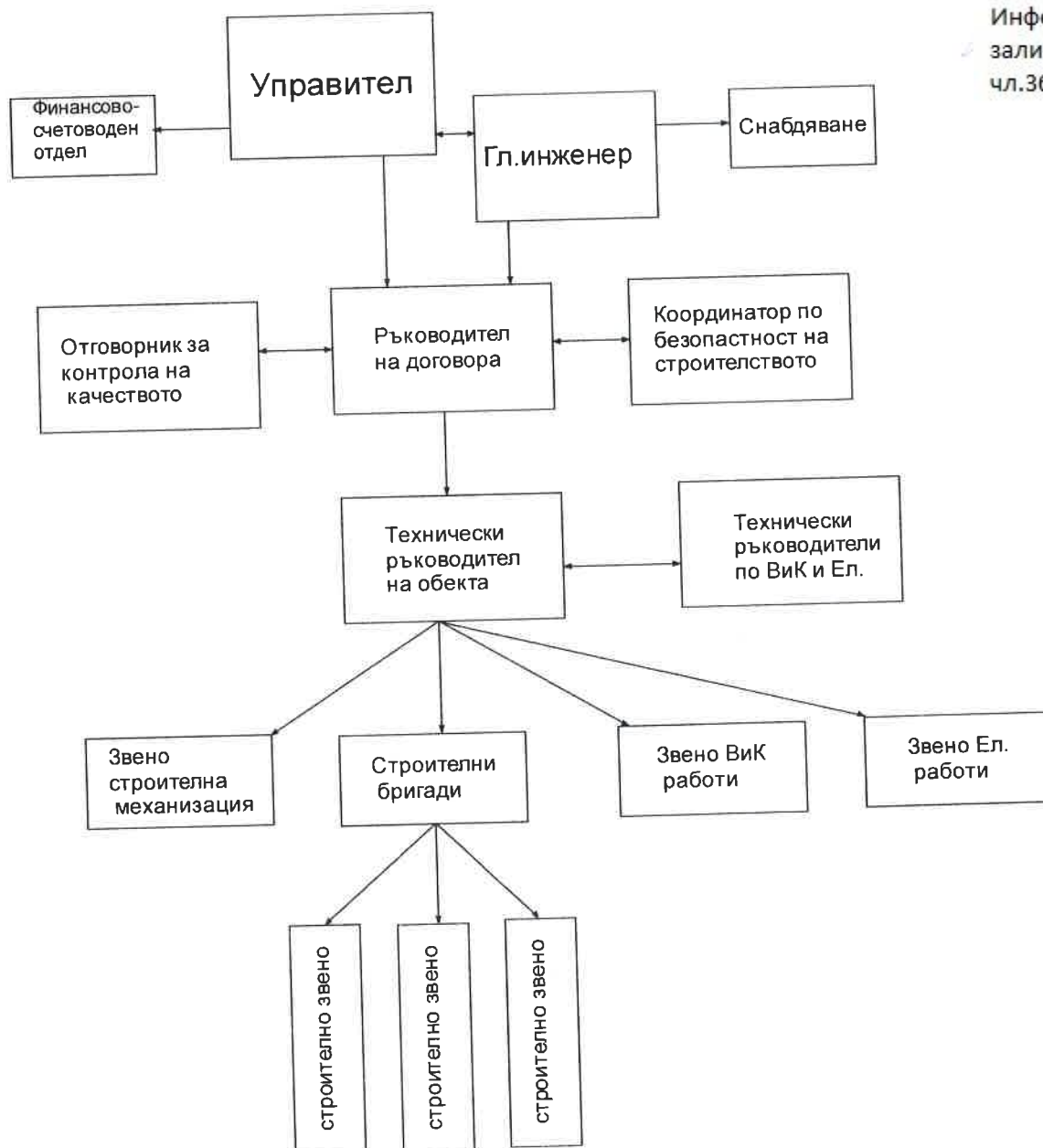
2850 Петрич, ул. "Цар Борис III" № 24, тел.: +359(0)745 69112, факс: +359(0)745 62090
e-mail: oa_petrich@mbox.contact.bg, www.petrich.egov.bg

Организация за изпълнение на поръчката и план на работа

При изпълнение на обекта, ще се създаде следната организационна структура за конкретния договор на база общата организационна структура на фирмата.

Информацията е
заличена на осн.
чл.36а, ал.3 от ЗОП

Информацията е
заличена на осн.
чл.36а, ал.3 от ЗОП



Ще се спазва технологична последователност на извършваните СМР, едновременно извършване на предвидените в поръчката дейности, необходимото време и работна ръка са показани в приложения към настоящото предложение линеен график. Стриктно



ОБЩИНА ПЕТРИЧ, ОБЛАСТ БЛАГОЕВГРАД, РЕПУБЛИКА БЪЛГАРИЯ

2850 Петрич, ул. "Цар Борис III" № 24, тел.: +359(0)745 69112, факс: +359(0)745 62090
e-mail: oa_petrich@mbox.contact.bg, www.petrich.egov.bg

ще се спазва методологията за производство на строителната продукция, като ще използваме и всички доказани и работещи принципи от добрата практика.

Информацията е
заличена на осн.
чл.36а, ал.3 от ЗОП

Организация за изпълнение на отделните етапи

Информацията е
заличена на осн.
чл.36а, ал.3 от ЗОП

Поръчката включва изпълнение на отделни типове строителни работи - демонтажни работи, изкоп, груб строеж – кофраж, армировка, бетон, монтаж, довършителни работи – облицовки и околно пространство. Тъй като за времето на строителството движението на хора и автомобили в района на обекта няма да се прекъсва, посоченото налага прецизна и гъвкава организация на строителството и доставката на материали и съоръжения, както и стриктни мерки по безопасност на труда, противопожарна охрана, опазване на околната среда и безопасност на движението. Организацията на изпълнението на строителството включва няколко основни етапа:

I етап - Подготвителни работи на площадката. Изгражда се временна ограда, урежда се електрозахранване на обекта, проверява се заземление на ел.таблото, определят се и организират места за помещение за канцелария, място за първа помощ, тоалетна и снабдяване с вода, ще се ползват съществуващи WC възли.

II етап – Обособяване на складово стопанство, доставка транспорт и съхранение на материали – строителните материали ще се доставят своевременно от складовете или доставчиците. Обособява се място за временно складиране на материали, съобразно размерите на строителната площадка. Доставят се и се монтират скелета, стълби и др.

III етап – Демонтажни работи, къртене, разбиване - Ще се използва една група и за демонтажните работи и за разбиване на старата компроментирана ограда. Другите демонтажи, като рязане на дървета и храсти ще се изпълняват от отделно звено, състоящо се от общи работници.

IV етап – Изкопни работи. Специализирано звено от фирмата ще извърши изкопните работи, като се използва собствена земекопна техника и съответно товарни машини за извозване на земните маси до депо за строителни отпадъци.



ОБЩИНА ПЕТРИЧ, ОБЛАСТ БЛАГОЕВГРАД, РЕПУБЛИКА БЪЛГАРИЯ

2850 Петрич, ул. "Цар Борис III" № 24, тел.: +359(0)745 69112, факс: +359(0)745 62090
e-mail: oa_petrich@mbox.contact.bg, www.petrich.egov.bg

V етап – Кофраж, армировка и бетон. Ще се използва бригада специализирани работници, която ще извърши кофрирането и армировката. Съпригада ще полага бетон. Бригадата се грижи за бетона и след полагането му.

Информацията е
заличена на осн.
чл.36а, ал.3 от ЗОП

VI етап – Облицовки – Две работни бригади ще извършват полагане на облицовките с оформен камък(гнайс), вкл. и полагане на бетонови шапки. Ще се паралелно – едната бригада ще полага облицовките, а другата бригада бетшапки.

Информацията е
заличена на осн.
чл.36а, ал.3 от ЗОП

VII етап - Извозване на строителни отпадъци и почистване на околното пространство. Дейностите по този етап започват след изпълнение на другите етапи. При изпълнение на етапа ще се използват следните звена от човешки ресурси и оборудване : една група за демонтаж на скеле в състав квалифицирани работници, извършили монтажа на същото и едно механизирано звено включващо бордови автомобил за окончателното почистване на околното пространство от строителни отпадъци.

Технологична последователност и технологични решения.

При изпълнението на предвидените видове строително монтажни работи, доставката и монтажа на оборудване и съоръжения ще се спазва Линеен календарен график за последователност на етапите, съобразен с етапите в технология на строителството, представения ПБЗ, ВОД и съобразен със следната опорна схема:

Всички извършвани дейности ще бъдат в съответствие с предвижданията на устройствените планове и схеми на територията на обекта и за осигуряване на безопасни условия на труд и мерки за опазване на околна среда, организация на движението – начален етап, поддържан през времетраенето на строително-монтажните работи.

В основата на организацията на работа е стремежа за реализация на посочените по-горе етапи, като основните действия за това се определят от необходимата технологична последователност .

Взаимовръзката на отделните технологични етапи е подробно посочено в линейния график, като началото на всеки етап не може да предшества предишния, ако не е посочена такава взаимозависимост. При изпълнение на етапите се допуска успоредно изпълнение на работи от различни етапи и изпреварващо изпълнение, тъй като технологичната последователност позволява.

Графикът е изработен на база посочената по-горе методология, необходимият брой трудови ресурси и механизация за извършване на отделните работи с цел изпълнение на срока на договора без нарушаване технологичната последователност на изпълнение и времето необходимо за изпълнение на всеки технологичен етап без това да се отразява на качеството на изпълнените работи.



ОБЩИНА ПЕТРИЧ, ОБЛАСТ БЛАГОЕВГРАД, РЕПУБЛИКА БЪЛГАРИЯ

2850 Петрич, ул. "Цар Борис III" № 24, тел.: +359(0)745 69112, факс: +359(0)745 62090
e-mail: oa_petrich@mbox.contact.bg, www.petrich.egov.bg

Основните технологични правила и решения, които ще се прилагат при извършване на основните видове работи са:

Информацията е
заличена на осн.
чл.36а, ал.3 от ЗОП

Подготвителни работи .

Информацията е
заличена на осн.
чл.36а, ал.3 от ЗОП

- Получаване на протокол № 2 за откриване на строителната площадка.
- Определяне на строителната линия и получаване на протокол №3
- Разчистване на строителната площадка.
- Утвърждаване на план за организация на движението
- Обозначаване на евентуално съществуващи кабели и тръбопроводи на площадката.
- Временно строителство:

За нуждите на строителството за канцелария, съблекалня за работници и склад за дребен строителен инвентар ще се използват временно поставени фругони и при възможност помещения предоставени от Възложителя в сградите. В района на обекта съгласувано с Възложителя, ще се заградят и оформят места за разтоварване на материали и за натоварване на отпадъци за извозване и при възможност помещения за съхранение на материалите.

- Временно водоснабдяване – ще се ползва от съществуващата В и К мрежа.
- Временно електроснабдяване - ще се ползват временни ел.табла, които ще се захранят с временни връзки от места указани от Възложителя. За машините и механизирания си инструменти строителният персонал ще използва в случай на нужда и собствен автономен източник - преносим генератор.

Обектът и подобектите, ще бъдат изолирани и сигнализирани съгласно изискванията на БДС.

Строителната площадка ще се маркира според нормите за безопасност на труда и пожарна безопасност, като движението на работници на Изпълнителя извън нея се забранява.

Доставка, транспорт и съхранение на материали

Съгласувано с Възложителя се определят местата за съхранение на материали, а също и места за събиране на строителни отпадъци. Определените места за съхранение на материалите трябва да отговарят на изискванията на размерите на строителната площадка. Доставката и транспорта на основните материали се извършва



ОБЩИНА ПЕТРИЧ, ОБЛАСТ БЛАГОЕВГРАД, РЕПУБЛИКА БЪЛГАРИЯ

2850 Петрич, ул. "Цар Борис III" № 24, тел.: +359(0)745 69112, факс: +359(0)745 62090
e-mail: oa_petrich@mbox.contact.bg, www.petrich.egov.bg

с транспортни средства на ДЗЗД „ФЕНСИС 2020“, регулярно в зависимост от потребностите на извършваните в момента СМР, тъй като изискването за непрекъсване на движението и спецификата на обекта няма да позволява складиране на голямо количество материали.

Информацията е
заличена на осн.
чл.36а, ал.3 от ЗОП

РАБОТНА РЪКА И РЪКОВОДСТВО

Строително-монтажните работи ще бъдат извършени от квалифицирани и надлежно инструктирани относно качество и безопасност технически лица на ДЗЗД „ФЕНСИС 2020“. За ръководство на строително-монтажната дейност е избран опитен технически ръководител с опит в изграждането, ремонт и реконструкцията на обекти от инфраструктурата и енергийната ефективност. Ръководния екип за реализация на обекта ще се състои от :

Ръководителят на проекта / договора /, който ще отговаря за цялостното изграждане на обекта и осъществява оперативното, техническо и административно ръководство в съответствие с проектно-техническите решения, контролира разработването и изпълнението на работните графици и планове за качество, осъществява връзките с представители на възложителя, проектантите и строителния надзор, съдейства за своевременно решаване на евентуално възникнали нерешени въпроси в проектите, проблеми при изпълнението и др., следи за своевременно изготвяне и окомплектоване на техническата документация в съответствие с изискванията на Възложителя и нормативните документи.

Технически ръководител на обекта. Техническият ръководител на обекта организира, ръководи и контролира непосредствено изпълнението на СМР по вид, обем, срок на изпълнение и качество, определя задачите на бригадите, звената и механизацията и следи за изпълнението им, отговаря за навременно снабдяването с материали, обезпечава спазване изискванията на технологията и нормативните документи при изпълнение на СМР, съгласуване на работите по отделните части и работата на строителната механизация. Техническият ръководител следи за изпълнението на етапите и спазване на технологичните последователности и методология, обезпечава допускането на строителната площадка само на лица свързани с осъществяване на строителството, обезпечава безопасното изпълнение на СМР, участва пряко при разработване на инструкциите за безопасност и здраве и контролира прилагането им, забранява работа със строителни съоръжения и инструменти, които не отговарят на изискванията за безопасна работа, уведомява непосредствено преките началници за злополуки и аварии, осигурява правилното подреждане и съхранение на строителната площадка на материалите и оборудването, прекратява работата и извежда всички лица от строителната площадка или работното място, когато има сериозна или непосредствена опасност за здравето или живота или когато има условия при което се изисква спиране на работа, следи за реда и чистотата на работните места и строителната площадка, изпълнява предписанията на контролните органи на ЗБУТ, изготвя и подписва техническата и отчетна документация на обекта, участва при въвеждане на обекта в експлоатация и отстранява констатираните недостатъци.



ОБЩИНА ПЕТРИЧ, ОБЛАСТ БЛАГОЕВГРАД, РЕПУБЛИКА БЪЛГАРИЯ

2850 Петрич, ул. "Цар Борис III" № 24, тел.: +359(0)745 69112, факс: +359(0)745 62090
e-mail: oa_petrich@mbox.contact.bg, www.petrich.egov.bg

Координатор по безопасност и здраве в строителството. Той разработва инструкциите за безопасност и здраве и контролира прилагането им, провежда предвидените по закон инструктажи по ЗБУТ на работниците и пряко отговаря за оформяне на съответната документация, уведомява непосредствено преките начал / техн. ръководител / за злополуки и аварии, отговаря непосредствено за спазване нормите за безопасна работа, противопожарна охрана и опазване на околната среда когато има сериозна или непосредствена опасност за здравето или живота или когато има условия при което се изисква спиране на работа, изпълнява предписанията на контролните органи на ЗБУТ.

Отговорник по контрол на качеството. Ръководи цялостната дейност по осъществяване на контрол на качеството върху производството на предприятието. Осъществява контрол за спазване на стандартите за качество на продукцията и влаганите в нея суровини. Създава и поддържа информационна система за съществуващите стандартизационни документи, свързани с изискванията за качество на продукцията на предприятието. Анализира причините за производствената некачествена продукция и предлага мерки за отстраняването им. Контролира внедряването и качеството на нови продукции. Изпълнява и други задължения по контрол на качеството, свързани с длъжността.

Работниците, предвидени за работа на обекта, притежават нужната техническа правоспособност, образование и професионален опит за съответните дейности. Основните квалифицирани работници по всички части са преминали ежегоден опреснителен курс и са запознати с най-новите изисквания за качество и новите високотехнологични дейности за изпълнение на подобни работи. Груповите отговорници по отделните специалности притежават необходимия опит като нисши ръководители имат съответния опит при изпълнение на специфични работи. Бригадирите и груповите отговорници ще обезпечават изпълнението на производствените задачи, организират работните места на бригадата или звеното, следят за качественото изпълнение на СМР в съответствие със строителната технология, правилното изразходване на материалите и опазване на работното оборудване. Следят за спазване на изискванията по ЗБУТ и изпълняват най-сложните строителни действия изискващи по-висока степен на опит и умения.

Груповите отговорници организират работните места на групата или звеното, следят за качественото изпълнение на СМР в съответствие със строителната технология, правилното изразходване на материалите и опазване на работното оборудване и изпълняват най-сложните строителни действия изискващи по-висока степен на опит и умения.

Екипите от технически лица ще бъдат с променлив състав, което позволява гъвкаво организиране на работата и дава възможност за прехвърляне на квалифицирани или строителни работници от един екип към друг или прехвърляне такива от други обекти с цел предотвратяване на закъснение в сроковете. Това е възможно, тъй като повечето квалифицирани работници имат минимум по две практически специалности (груб строеж с монтажни дейности и подобни съчетания на специалности), което позволява взаимно заменяемост и гъвкавост при определяне състава на екипите, а също преди започване довършителните работи групите могат да изпълняват други квалифицирани и неквалифицирани работи. Всички екипи са селектирани на база опит в изграждане и ремонт на обекти, сходни с този от настоящата поръчка, включително,

Информацията е
заличена на осн.
чл.36а, ал.3 от ЗОП

Информацията е
заличена на осн.
чл.36а, ал.3 от ЗОП



ОБЩИНА ПЕТРИЧ, ОБЛАСТ БЛАГОЕВГРАД, РЕПУБЛИКА БЪЛГАРИЯ

2850 Петрич, ул. "Цар Борис III" № 24, тел.: +359(0)745 69112, факс: +359(0)745 62090
e-mail: oa_petrich@mbox.contact.bg, www.petrich.egov.bg

реконструкция и демонтажи и умения за разгръщане в стеснени технологични условия на обект., изграждане на оградни системи и облицовки.

При изпълнението на обекта екипите по численост и брой, ще бъдат разпределени така, че изпълнението на работите от един екип да не пречи или забавя изпълнение на работи от екипа следващ технологичната последователност. Броят на екипите с еднакви дейности и специалисти позволяват да бъдат разпределени така, че еднакви по вид работи на различни подобекти или в различни части на един подобект да се изпълняват едновременно. Гъвкавостта на база наличието на достатъчен брой квалифицирани работници с по две специалности позволява при необходимост част от работниците от даден екип приключил своята работа да се включат към екипи изпълняващи работи други подобекти или части от тях.

Информацията е
заличена на осн.
чл.36а, ал.3 от ЗО

Насищането с достатъчен брой трудов ресурс на обекта и наличието на квалифицирани работници по необходимите специалности, ще позволи да се използва всяка възможност за едновременна работа на екипи изпълняващи работи от различни етапи на различни части на строителната площадка. На обекта ще се осигури и непрекъснатост на работния процес, която ще се нарушава само в дните с неблагоприятни климатични условия.

В предвидения срок с цел неговата реализация се предвижда едносменна работа, вкл. работа в почивни и празнични дни, като ще се приложи следната схема:

- редуване на екипите, като едните работят в събота и в нечетните празнични дни, а другите работят в неделя и четните празнични дни. Работещите в тези дни, почиват в допълнително уточнен с ръководството ден. Така се осигуряват по два почивни дни за възстановяване и почивка на работниците и персонала.
- редуване на работниците включени в състава на някой от екипите, като им се дават почивни дни последователно през седмицата без липсата на работника от състава да се отрази на технологията и качество.
- работа на удължено работно време, но само за специалности за които това е допустимо.

При опасност от забавяне изпълнението на СМР по незвисеци от Изпълнителя причини / продължителни лоши климатични условия / е възможно да се премине и на двусменна работа за което изпълнителя има възможност при наличният общ личен състав или да се прехвърлят специалисти и работници от други обекти на изпълнителя.

Техническа Обезпеченост

ДЗЗД „ФЕНСИС 2020“ разполага със собствено техническо оборудване, необходимо за изпълнение на поръчката, а именно:

Оградни пана – 500 бр

Тръбно скале – 4000 м²

Пробивна техника – 8 бр.

Товарни автомобили – 6 бр.

Металорежещи инструменти- 8 бр.

Земекопна техника – 3 бр.

Кофражи – за 1500 м²

Подемна техника – 2 бр.

Оборудване за наблюдение и измерване – оптичен нивелир, лазерни нивелири и

ролетки, либели – 5 бр.



ОБЩИНА ПЕТРИЧ, ОБЛАСТ БЛАГОЕВГРАД, РЕПУБЛИКА БЪЛГАРИЯ

2850 Петрич, ул. "Цар Борис III" № 24, тел.: +359(0)745 69112, факс: +359(0)745 62090
e-mail: oa_petrich@mbbox.contact.bg, www.petrich.egov.bg

Наличието на много по голям брой технически средства и инструменти позволява да се заменят веднага при аварийни ситуации с което да не се допусне прекъсване на работният процес

Информацията е
заличена на осн.
чл.36а, ал.3 от ЗОП

ОСНОВНИ ВИДОВЕ СМР И ИЗИСКВАНИЯ КЪМ ТЯХ.

Информацията е
заличена на осн.
чл.36а, ал.3 от ЗОП

Изпълнение на демонтаж на ограда с приблизителна дължина $L=510\text{м}$

Демонтира се внимателно съществуващата ограда, изпълнена от ламаринени листи и свързващи междинни елементи – колони, с височина 2м. Демонтирането ще се извърши с сглошлайф и къртач.

Разбиване на съществуваща ограда

Разбиване на компроментираната ограда, натоварване и извозване на строителни отпадъци до специализирано депо.

Изпълнение на земни работи

Наклонът на откосите ще бъде съобразен с геоложките условия, дълбочината на изкопа и сигурността при работа. Излишният изкопан материал ще бъде извозен на разрешеното място, като таксите са за сметка на Изпълнителя. Не се допуска прекопаване (изкопаване до по-ниска кота от предвидената по проект).

Извършените случайно или по невнимание прекопавания ще се запълват с еднородна почва от същия изкоп и се уплътняват до състояние на първоначалната си плътност. Ако това не може да се постигне, прекопаването се запълва с пясък, чакъл или баластра, които щателно се трамбоват.

На разстояние 0,7м–1,00м от ръба изкопът се огражда и се оборудва с подходяща сигнализация с цел предотвратяване на инциденти.

Кофражни работи

Кофражните работи трябва да осигуряват проектните размери и очертанията на бетонните и стоманобетонните конструкции и елементи в процеса на полагане и втвърдяване на бетонната смес. За целта те трябва да бъдат с неизменяеми размери, достатъчна якост и коравина. Изпълнението на кофража трябва да осигури поемането на предвидените в проекта постоянни и временни натоварвания без опасност за работниците и авария на конструкциите. Той трябва да осигури и предаването на действащите товари върху земната основа или вече изпълнени конструкции..

При кофража ще се използват инвентарни кофражни платна, пригодени за лесно и бързо монтиране и демонтиране при максимална обръщаемост, и да осигуряват проектните размери и очертания на съответните елементи.

Преди полагане на бетонната смес, кофражните повърхности трябва да бъдат добре почистени и смазани, за да осигурят гладка и неувредена повърхност на бетона. Всички елементи на кофражите ще са оразмерени за поемане на съответното им натоварване



ОБЩИНА ПЕТРИЧ, ОБЛАСТ БЛАГОЕВГРАД, РЕПУБЛИКА БЪЛГАРИЯ

2850 Петрич, ул. "Цар Борис III" № 24, тел.: +359(0)745 69112, факс: +359(0)745 62090
e-mail: oa_petrich@mbox.contact.bg, www.petrich.egov.bg

при бетонирането. Опорните части на кофража трябва да са поставени на ме Информацията е
изключващи възможността на неравномерно слягане по време на бетониран заличена на осн.
Кофражните повърхности ще са плътни, за да не изтича циментовото мляко. Вси чл.36а, ал.3 от ЗОП
поддържащи кофража елементи ще се поставят на приспособления за лесно
декофриране.

Декофрирането ще се извършва след нареждане от отговорното за обекта техническо
лице. Преди началото на декофрирането ще се проверява якостта на бетона, наличие на
дефекти и недопустими деформации. Няма да се допуска складиране на с
материали върху кофражите.

Информацията е
заличена на осн.
чл.36а, ал.3 от ЗОП

Изпълнение на армировъчни и бетонови работи

Арматурното желязо трябва да бъде позиционирано /фиксирано/ с подходящи
средства /фиксатори и др./ преди изливането на бетона и да бъде осигурено срещу
преместване. Задължително при всички стоманобетонни елементи трябва да бъде
осигурено необходимото бетонно покритие на армировката, като допустимите
отклонения на бетонното покритие не трябва да надвишават 5мм.

Разтоварването от превозните средства ще се извършва от инструктиран и
обучен арматурист, а складирането да изключва възможност от срутване. Забранено е
вързването на кабели за армировката и стъпването върху нея. Придвижването на
работниците да става по специално разположени пътеки от дървен материал. При
работа задължително да се използват ръкавици и каски.

Огъването и поставянето на армиращите стоманени пръти, както и самата
стомана трябва да отговарят на БДС 4758-84, БДС 9257-77.

Бетон С 16/20 (В20), армиран, $R_b=11.5$ МПа, БДС EN 206:2013+ A1:2016/
NA:2017, БДС EN 13791:2007 или екв. - детайли по част „Конструкции”.

Армировката на стоманобетонните конструкции задължително се изработва и
монтира в пълно съответствие с одобрената част „Конструкции”, при спазване на
изискванията на ПИПСМР и нормативните документи, отнасящи се до този вид работи.

Армировката, определена по спецификация, трябва да бъде доставена със
сертификат - документ, удостоверяващ, че стоманата отговаря на съответния
нормативен документ и в сертификата са посочени номер на партидата, марка на
стоманата, диаметри и механичните ѝ качества. Не се допуска използване на
нестандартна армировка.

Не се допуска полагане на бетон преди проверка и приемане на кофражните и
армировъчните работи от оторизираните специалисти и съставяне на предвидените в
нормативите документи.

Бетонът трябва да бъде произведен от бетонов възел при спазване изискванията
на ПИПСМР, транспортиран с бетоновоз и положен с бетон помпа при необходимост.
Да бъде придружен със сертификат за съответната партида, гарантиращ качествата и
показателите, заложи в проекта. Продължителността на транспортиране на бетона до



ОБЩИНА ПЕТРИЧ, ОБЛАСТ БЛАГОЕВГРАД, РЕПУБЛИКА БЪЛГАРИЯ

2850 Петрич, ул. "Цар Борис III" № 24, тел.: +359(0)745 69112, факс: +359(0)745 62090
e-mail: oa_petrich@mbox.contact.bg, www.petrich.egov.bg

полагането му, да се определи от лабораторията, изпитваща пробите, но да не бъде повече от 1 час. При полагане на бетона при високи температури, да се вземат съответните мерки за полагане на грижи за пресния бетон, за да се избегне образуване на пукнатини, поради съсъхване.

Да не се допуска увреждане на бетона при проливен дъжд, силен вятър и други физически увреждания.

При полагане на бетона да се осигури чрез вибриране плътно запълване на кофражната форма и необходимото уплътнение на бетонната смес, без да се допразслояването ѝ.

След полагането на бетона следва да се полагат съответните грижи за него., че да се предотврати повърхностното изпарение, да се поддържа температурата на повърхността над 5 °C по време на изискуемия период, но не по-малко от 4 дни, да се избягва висока температура и рязка смяна в температурата през първите 24 часа след изливането, специално в горещо време, да се избягват бързите промени в температурата през първите 7 дни след изливането.

Следва да се спазва стриктно системен контрол при изпълнението на бетонните работи, който трябва да обхваща минимум:

Качеството на добавъчните материали, свързващите вещества, водата и добавките, а също така и условията за тяхното съхранение;

Работата на дозиращите и бетоносмесителните устройства при бетонното стопанство;

Качеството на бетонната смес при нейното приготвяне, транспортиране, полагане и уплътняване;

Физико-механичните-показатели на бетона - якост, водоплътност, мразоустойчивост и др;

Грижите за бетона след неговото полагане;

Якостта и еднородността на бетона в готовите конструкции.

***Изпълнение на прозирна ограда (поцинкована и прахово боядисана) -
приблизителна дължина L=288л.м, H=1830мм/H=1530мм.***

Монтирането на оградните пана към оградните стълбове ще се извърши, след набиране на достатъчна якост на стоманобетоновата част от оградата. Оградните пана е необходимо да бъдат закрепени към стълбовете, за да се осигури в максимална степен надеждната експлоатация на оградата.

Елементите на оградата ще отговарят на следните характеристики:

Ограден стълб: H=1800мм/H=1500мм, да са със сечение мин.50/50мм, с метален фиксатор, капачка и планка 100/100мм, поцинковани с прахово покритие. Цветът на оградните стълбове – уточнява се след представяне на мостра, съгласувана с главния архитект. Височината на стълба ще е съобразен с денивилацията на терена.

Информацията
заличена на осн.
чл.36а, ал.3 от ЗО

Информацията е
заличена на осн.
чл.36а, ал.3 от ЗО



ОБЩИНА ПЕТРИЧ, ОБЛАСТ БЛАГОЕВГРАД, РЕПУБЛИКА БЪЛГАРИЯ

2850 Петрич, ул. "Цар Борис III" № 24, тел.: +359(0)745 69112, факс: +359(0)745 62090
e-mail: oa_petrich@mbox.contact.bg, www.petrich.egov.bg

Оградно пано: Н=1830мм/ Н=1530мм; L=2500мм, с отвор минимум 50x150мм дебелина на телта мин.Ф=4мм, поцинковани, прахово покритие. Цвят на ограднит пана – уточнява се след представяне на мостра, съгласувана с главния архитект. Височината на оградното пано ще е съобразена с денивелацията на терена.

Информацията е
заличена на осн.
чл.36а, ал.3 от

***Изпълнение на ограда от плетена мрежа с декоративна трева -
приблизителна дължина L=418л.м, Н=2000мм.***

Информацията е
заличена на осн.
чл.36а, ал.3 от ЗОП

Ще монтират оградните пана към оградните стълбове, след набиране на достатъчна якост на стоманобетоновата част от оградата. Оградните пана е необходимо да бъдат закрепени към стълбовете, за да се осигури в максимална степен надеждната експлоатация на оградата.

Елементите на оградата ще отговарят на следните характеристики:

Ограден стълб: Н=2000мм; оградните стълбове и диагонали да са със сечение минимум. Ф48, с необходимите скоби, капачки и планка за анкериране върху бетон, вкл. да се предвиди и стоманено въже, поцинковани с прахово покритие. Цветът на оградните стълбове – уточнява се след представяне на мостра, съгласувана с главния архитект.

Оградно пано: плетена мрежа с изкуствена трева с Н=2000мм; поцинкована плетена мрежа с декоративна трева. Цвета се уточнява след представяне на мостра, съгласувана с главния архитект.

При изпълнение на СМР строго да се спазват Плана за безопасност и здраве и всички правила по ЗБУТ. СМР да се извършва с повишено внимание при организиране на графика на дейностите, да се предвидят всички мерки за безопасна и сигурна среда с цел опазване живота и здравето на децата, учениците и работещите в училище. Предложените гаранционни срокове за съоръженията да бъдат съобразени с Наредба № 2 от 31 юли 2003г. за въвеждане в експлоатация на строежите в Република България и минимални гаранционни срокове за изпълнени строителни и монтажни работи, съоръжения и строителни обекти.

Изпълнение на облицовка от формен камък(знайс) L=288л.м.

Изисквания към носещите повърхности

Задължително условие е носещите повърхности да са здрави, сравнително равни, почистени от прах и органични замърсявания.

Изисквания:

- Мазилка или бетон – необходимо е основата да бъде здрава и чиста, при необходимост да се предвиди очукване и полагане на вароциментов разтвор или шпакловка с мрежа. Да се използва дълбокопроникващ при порьозни или контактен грунд при непорьозни основи, за повишаване адхезията(сцеплението).

При монтажа на каменната облицовка ще се спазва стриктно инструкциите на производителя на лепилото, като се използват качествени еластични флекс лепила минимум клас C2 TE S1 или по – висок, с повишена якост, намалено плъзгане и повишено отворено време за полагане.



ОБЩИНА ПЕТРИЧ, ОБЛАСТ БЛАГОЕВГРАД, РЕПУБЛИКА БЪЛГАРИЯ

2850 Петрич, ул. "Цар Борис III" № 24, тел.: +359(0)745 69112, факс: +359(0)745 62090
e-mail: oa_petrich@mbox.contact.bg, www.petrich.egov.bg

Задължително е предварително навлажняване с вода, както на основата, така и на самият облицовъчен камък от задната страна. Необходимо е да се предвиди и обмазване на обратната страна на елементите с тънък слой лепило.

Информацията е
заличена на осн.
чл.36а, ал.3 от ЗОП

Информацията е
заличена на осн.
чл.36а, ал.3 от ЗОП

Повърхностно третиране и поддръжка

След окончателното изсъхване на облицовката ще се извърши повърхностно обмазване с хидрофобизиращ препарат /силиконов или акрилен импрегнатор/, като се спазват съответните инструкции на производителя.

Ще се предвиди доставка и полагане на необходимата бетонова шапка, спрямо ширината на оградата.

Технологични прекъсвания и координация на екипите

При реализация на организацията за изпълнение на обекта се предвиждат и необходимия брой технологични прекъсвания, които са резултат от необходимостта от изчакване някои извършени работи да добият необходимите технически качества позволяващи началото на следващите ги технологично работи. Такива прекъсвания може да се наложат при следните случаи:

- време за изсъхване и добиване на необходимата якост на бетона;
- изсъхване на грунда преди боядисване,
- добиване на необходима якост на бетона преди полагане на замазки и на замазки преди полагане на настилките и облицовките.

При изпълнение на обекта ръководителя на проекта организира и ръководи вида и последователността на координацията на отделните звена и екипи за изпълнение на видовете работи. Координирането на работата между отделните звена помежду си и между звената по различните части непосредствено се извършва от техническия ръководител на обекта. Тя се състои в:

- недопускане на извършване на работи от едни и същи звена на едно място на строителната площадка;
- недопускане извършване на работи от звена в разрез с технологичните последователности;
- разпределение и изработване на график за механизацията, когато тя е необходима на различни звена;
- недопускане работа на звена на различни коти или в непосредствена близост до механизация с цел предотвратяване на злополуки.

Организацията на строителната площадка



ОБЩИНА ПЕТРИЧ, ОБЛАСТ БЛАГОЕВГРАД, РЕПУБЛИКА БЪЛГАРИЯ

2850 Петрич, ул. "Цар Борис III" № 24, тел.: +359(0)745 69112, факс: +359(0)745 62090
e-mail: oa_petrich@mbox.contact.bg, www.petrich.egov.bg

Информацията
заличена на осн.
чл.36а, ал.3 от

Организацията на строителната площадка за всеки подобект ще осигурява безопасност на всички лица свързани пряко или косвено с изпълнението на СМР, както и безопасен и удобен достъп на товарни автомобили за снабдяване с материали и извършване на механизирани работи.

Информацията е
заличена на осн.
чл.36а, ал.3 от

Достъпът до строителните площадки на подобектите на обекта ще се осъществява откъм околните улици. Товарните автомобили ще имат достъп откъм страната на обекта, която е на ниво на улица. Движението на товарни автомобили вътре в площадката е ограничено и ще става с ограничена скорост до 20 км/ч. Материалите и оборудването се разтоварват и пренасят до съответните складови помещения и работни места ръчно.

Информацията е
заличена на осн.
чл.36а, ал.3 от 30

На строителната площадка се определят места за работниците, за съхранение на материали. Ще се ползват съществуващи санитарни възли.

На строителната площадка се определят места за противопожарно табло и аптечка за медицинска помощ.

Доставката на материалите и оборудване на строителната площадка ще се допуска едва след като е подготвена за тяхното приемане.

Транспортирането на строителните материали и оборудване ще се извършва съобразно изискванията, посочени в съответния им стандарт или отраслова нормала.

Особеностите на обекта и работите, които ще се изпълняват няма да налагат монтиране на повдигателни съоръжения.

Всички отпадъци ще се складираат на определено място и в контейнери и след това ще се извозват до определено място от Възложителя.

Представяне на отчети

ДЗЗД „ ФЕНСИС 2020 “ ще подпомогне Възложителя при управлението на процеса на реализация, като му предоставя подробни отчети за напредъка на работата и други подобни отчети, протоколи и документи, които са необходими и се изискват от Инвеститора.

Проверка и измерване на работите

Възложителят може във всеки един момент да провери качеството и да измери количеството на изпълнените работи. Когато това не може да стане с помощта на Изпълнителя, се определя срок за привличане на външни специалисти. В този случай, по-големите разходи са изцяло за сметка на Изпълнителя.

Материали

Изпълнителят трябва да уведоми предварително Инвеститора за източниците на материали, които възнамерява да ползва, за да може той да се увери, че същите са подходящи. Материал, чиито източник не е бил предварително одобрен от Инвеститора няма да бъде използван.



ОБЩИНА ПЕТРИЧ, ОБЛАСТ БЛАГОЕВГРАД, РЕПУБЛИКА БЪЛГАРИЯ

2850 Петрич, ул. "Цар Борис III" № 24, тел.: +359(0)745 69112, факс: +359(0)745 62090
e-mail: oa_petrich@mbox.contact.bg, www.petrich.egov.bg

Влаганите материали следва ще отговарят на цитираните в спецификацията български, или EN стандарти и нормативи и да бъдат придружени със:

- Сертификати от производителите на материалите по отношение физични и химични показатели съгласно БДС или EN като:
- якост;
- плътност;
- якост на опън и натиск;
- обемно тегло;
- изтъркваемост;
- водопоглъщаемост – (абсорбация)
- устойчивост на киселини и основи
- Ако не е цитирано друго в спецификациите, българските правилници за приемане СМР – БСА -86 и 87г. се считат за минимален критерий

Информацията е

заличена на

чл.36а, ал.3 с

Информацията е

заличена на осн.

чл.36а, ал.3 от ЗОП

Материалите за които изрично се изисква ще се придружават от протоколи от изпитвания и разрешителни документи от държавните контролни органи- МЗ, НСПАБ, НЦХМЕХ, ДИТН и др.

Материалите и съоръженията ще се докарват на обекта в готов вид, ритмично, по график, за да се намали нуждата от приобектово складиране и затрудняване на движението и работа в сграда.

Строителни отпадъци

Строителните отпадъци и празни опаковки ще се събират всекидневно на определени места в пределите на площадката и ще се натоварват ръчно или механизирено в контейнери и транспорт на Изпълнителя, които ще се извозват и изхвърлят своевременно на съгласувано с Възложителя депо.

Финализиране на строителството

След приключване на строителните дейности на обекта Изпълнителят демонтира и отстранява от площадката цялото си оборудване и временни съоръжения.

Строителната площадка и прилежащите ѝ площи се почистват основно.

Процедури по безопасност

По време на производствената дейност на обекта ще се спазват стриктно изискванията на действащите нормативни актове, свързани с осигуряването на безопасност на труда и противопожарна охрана и приоритетно:

1. Закон за здравословни и безопасни условия на труд (ДВ, бр. 124/1997)
2. Наредба N 6 за общите изисквания и задължения за осигуряване на безопасност при трудовата дейност (ДВ, бр. 75/1996)



ОБЩИНА ПЕТРИЧ, ОБЛАСТ БЛАГОЕВГРАД, РЕПУБЛИКА БЪЛГАРИЯ

2850 Петрич, ул. "Цар Борис III" № 24, тел.: +359(0)745 69112, факс: +359(0)745 62090
e-mail: oa_petrich@mbox.contact.bg, www.petrich.egov.bg

Информацията
заличена на о

Информацията
заличена на о

3. Наредба N 4 за знаците и сигналите за безопасност на труда и противопожарна охрана (ДВ, бр. 77/1995)
4. Наредба N РД-07-2/16.12.2009г. за условията и реда за провеждане на периодично обучение и инструктаж на работниците и служителите по правилата за осигуряване на здравословни и безопасни условия на труд.
5. Наредба N 8 за обучението и повишаването на квалификацията по охраната на труда и противопожарната охрана (ДВ, бр. 51/1982)
6. Наредба N 11 за специалното работно облекло и личните предпазни средства (ДВ, бр. 66/1993)
7. Правилник за прилагане на Закона за движението по пътищата (ДВ, бр. 25/1996; попр., бр. 72/1996)
8. Правилник по безопасността на труда при товаро-разтоварителни работи
9. Правилник по безопасността на труда при експлоатацията на електрическите уредби и съоръжения (изд. На Комитета по труда и социалното дело – 1986; изм. и доп. окръжно N
10. 00504/1988 на МИП и ЦС на БПС; Инф. бюлетин по труда на МТСГ, бр. 1/1992, бр. 3/1995 и бр. 9-10/1996)
11. Наредба N 31 за устройство и безопасна експлоатация на повдигателни съоръжения (ДВ, бр. 33/1981; изм. и доп. бр. 49/1988)
12. Правилник по безопасността на труда за въздушни компресорни инсталации и уредби (изд. На МТСГ – 1977; изм. и доп. инф. бюлетин по труда на МТСГ, бр. 8-9/1992)
13. Наредба N 3 за ползване на преносими стълби (ДВ, бр. 28/1976)
14. Наредба N 4/1995 за Противопожарните строително-технически норми

Преди започване на СМР в условията на действащи улици, техническият ръководител на обекта и ръководителят на поръчката се задължават да уточнят, нужните мероприятия по ЗБУТ, осигуряващи извършването на работите в съответствие с изискваната инструкция.

При неспазване на горепосочените мероприятия от страна на Възложителя, в резултат на което се създават условия застрашаващи здравето или живота на работниците на Изпълнителя, техническият ръководител на обекта е длъжен да спира изпълнението на СМР до отстраняването на опасните и вредни производствени фактори.

Техническият ръководител на обекта има следните задължения, касаещи здравословните и безопасни условия на труд (ЗБУТ):

1. Отговарят за спазване изискванията по ЗБУТ на съответните части от обекта, които ръководи;

2. Не се допускат изпълнението на трудови процеси при опасни и вредни за здравето на работниците строежи, части от строежи или на отделни работни места без съответна заповед, определяща конкретните мероприятия по ЗБУТ;



**ОБЩИНА ПЕТРИЧ, ОБЛАСТ БЛАГОЕВГРАД, РЕПУБЛИКА
БЪЛГАРИЯ**

2850 Петрич, ул. "Цар Борис III" № 24, тел.: +359(0)745 69112, факс: +359(0)745 62090
e-mail: oa_petrich@mbox.contact.bg, www.petrich.egov.bg

Информацията е
заличена на осн.
чл.36а, ал.3 от ЗО

3. Осигуряват необходимото специално и работно облекло и лични предп средства за служителите и работниците, които пряко ръководят, какъ предпазни средства за лицата, които посещават служебно строител площадката;
4. Отстраняват от строителната площадка лицата, които са в нетрезво състояние, не ползват необходимото специално и работно облекло и лични предпазни средства или не спазват изискванията по ЗБУТ при извършване от тях СМР;
5. Провеждат инструктаж по ЗБУТ на ръководения от тях персонал;
6. Забраняват работа с неотговарящи на изискванията по ЗБУТ строителни машини, съоръжения и инструменти;
7. Незабавно уведомяват преките си ръководители и органите по охрана на труда за станали злополуки и аварии на строителната площадка, строеж, частта от строежа или работните места, за които отговарят;
8. Осигуряват изпълнението на предписанията в ПБЗ и Правилник по безопасността на труда при строителните и монтажни работи мероприятия по ЗБУТ;
9. Контролират правилното поддръждане и съхранение на строителната площадка на материалите, изделията, оборудването и др.;
10. Разпределят работниците по работните места съобразно опита, правоспособността, квалификацията, знанията им и изискванията на правилника;
11. Осигуряват прекратяване на работата и извеждат всички лица от строителната площадка при опасност за здравето или живота им;
12. Своевременно предупреждават Възложителя, контролните органи по ЗБУТ и проектанта за забелязани нарушения на изискванията на противопожарните строително-технически норми и на изискванията за безопасно ползване на строежите в проектите, като не допускат изпълнението на съответните СМР до отстраняването на проектантските грешки;
13. Правят предложения за административни наказания или отстраняват от работа лица, нарушаващи изискванията по ЗБУТ;
14. Осигуряват ред и чистота на работните места и строителните площадки, за които отговарят;
15. Изпълняват в срок предписанията на контролните органи по ЗБУТ;
16. При трудови злополуки съставят актове в определените срокове.

Забранява се допускането до работа на лица:



ОБЩИНА ПЕТРИЧ, ОБЛАСТ БЛАГОЕВГРАД, РЕПУБЛИКА БЪЛГАРИЯ

2850 Петрич, ул. "Цар Борис III" № 24, тел.: +359(0)745 69112, факс: +359(0)745 62090
e-mail: oa_petrich@mbox.contact.bg, www.petrich.egov.bg

Информацията е
заличена на осн.
чл.36а, ал.3 от ЗОП

- без професионална подготовка за съответните СМР
- не навършили 18 години
- не преминали предварителен медицински преглед;
- не инструктирани и необучени по ЗБУТ /без задължителна мин. II квалиф. група по ТБ/;
- незапознати с плана за ликвидиране на аварии и с инструкциите за действие при аварии на строителната площадка;
- не снабдени или не ползващи съответно изискваните се специално работно облекло, обувки и лични предпазни средства;
- с противопоказни за възложената работа заболявания;
- в нетрезво състояние

Бригадирът (Ръководителя) на производствено звено (бригада):

1. Отговаря и следи за спазването на изискванията по ЗБУТ от страна на работниците, влизащи в състава на производственото му звено (бригада);
 2. Разпорежда спиране на работата, ако условията създават заплахи за здравето или живота на работниците;
 3. Отговаря съвместно с техническия ръководител, ако в звеното (бригата) му работят лица, неотговарящи на изискванията на чл.9 от правилника;
 4. Отстранява от работа работниците, които не ползват съответни лични и други предпазни средства, когато се изисква или е предписано или които са в нетрезво състояние;
 5. Отговаря за реда и чистотата в помещенията или фургоните.
- Работниците, изпълняващи СМР са длъжни:

1. Да се явяват на работа в трезво състояние;
2. Да спазват указанията за безопасно движение на територията на строителната площадка и на работните места;
3. Да не извършват СМР, за които нямат изискваната подготовка или квалификация;
4. Да не ползват неисправни строителни машини, съоръжения, уреди, инвентар, инструменти и др., както и такива не по предназначението им;
5. Да спазват изискванията по ЗБУТ при изпълняваната от тях работа;
6. Да ползват съответните лични и други предпазни средства, когато това се изисква или е предписано;
7. Да преустановяват незабавно работа и уведомяват непосредствения си ръководител, когато са създадени условия, застрашаващи както тяхното здраве или живот, така и здравето и живота на околните лица, или е констатирана неисправност в машините, съоръженията, уредбите, инструментите, скелетата, платформите и др., вследствие на което може да възникне злополука, авария, пожар или експлозия.

Строителните машини, съоръженията, инвентарът, инструментите и приспособленията към тях да съответстват на характера на извършваната работа и на околната или работната среда, да са изправни и обезопасени.



ОБЩИНА ПЕТРИЧ, ОБЛАСТ БЛАГОЕВГРАД, РЕПУБЛИКА БЪЛГАРИЯ

2850 Петрич, ул. "Цар Борис III" № 24, тел.: +359(0)745 69112, факс: +359(0)74
e-mail: oa_petrich@mbox.contact.bg, www.petrich.egov.bg

Информацията е
заличена на осн.
чл.36а, ал.3 от ЗОП

ВЪЗМОЖНИ РИСКОВЕ ПРИ ИЗПЪЛНЕНИЕ НА ПОРЪЧКАТА И МЕРКИ ЗА ПРЕОДОЛЯВАНЕТО ИМ

Информацията е
заличена на осн.
чл.36а, ал.3 от ЗОП

Основните идентифицирани възможни рискове, които е възможно да окажат въздействие върху изпълнението на договора и качеството на изпълняваните СМР, могат да се определят, като следните :

1. Неправилно стъпване на стълба и получаване на травма поради невнимание от страна на изпълнителски персонал инструктиран ежедневно и надлежно преди това за мерките за безопасност на труда от страна на представител на „АНКЕР ГРУП“ ЕООД, което може да доведе до временна нетрудоспособност на част от квалифицирания монтажнен персонал .

За предотвратяване на риска от неправилно стъпване на стълба и получаване на травма по независещи от изпълнителя и възложителя причини ще се предприемат следните мерки:

- Преносими стълби ще се използват за извършване на СМР, когато е невъзможно или нецелесъобразно използването на работни платформи и други по-удобни и по-безопасни съоръжения, когато няма забрана за използването им при извършване на съответния вид работа, когато не се пренасят товари, по-тежки от 0,2 kN, а при удължени стълби чрез настаняване - от 0,1 kN или не се налага товарът да се държи с две ръце.

- Техническият ръководител ще осигури условия за съхраняване, почистване, и поддържане в изправност на стълбите, съгласно изискванията на производителя и изискванията, регламентирани в нормативните актове по безопасност и здраве при работа.

2. Поражение от електрически ток при изпитания или проби или дефект на монтирано съоръжение независещи от страна на изпълнителски персонал инструктиран ежедневно и надлежно преди това за мерките за безопасност на труда от страна на представител на ДЗЗД „ ФЕНСИС 2020 “, което може да доведе до временна нетрудоспособност на част от персонала със съответната електро квалификационна група.

За предотвратяване на риска от поражение от електрически ток при изпитания или проби или дефект на монтирано съоръжение независещи от страна на изпълнителски персонал и независещи от изпълнителя и възложителя причини ще се предприемат следните мерки:

2.1.Задължително персонала с 4 или 5 електро квалификационна група ще бъде оборудван със специални усиленни лични предпазни средства за ръце и крака извън изискващите се по ЗБУТ.

2.2.Уведомява се моментално местната спешна помощ и се иска съдействие от нея.

2.3.Уведомява се Възложителя и съответните органи



**ОБЩИНА ПЕТРИЧ, ОБЛАСТ БЛАГОЕВГРАД, РЕПУБЛИКА
БЪЛГАРИЯ**

2850 Петрич, ул. "Цар Борис III" № 24, тел.: +359(0)745 69112, факс: +359(0)745
e-mail: oa_petrich@mbox.contact.bg, www.petrich.egov.bg

Информацията е
заличена на осн.
чл.36а, ал.3 от ЗОП

3. Възникване на пожар вследствие на неумишлени или умишлени действия на лица нямащи отношение към изпълнението на строителството .

За предотвратяване на риска от пожар по независещи от изпълнителя и възложителя пожари ще се предприемат следните мерки:

- постоянна аварийна готовност за изпълняване мероприятията за усвояване и поддържане в актуално състояние на плана за преодоляване на бедствия и аварии,
- На видни места на строителната площадка ще се поставят табели със телефонния номер на службата за ПАБ; адреса и телефонния номер на местната медицинска болница; адреса и телефонния номер на местната спасителна служба /гражданска защита/.
- Монтиране на пожарното табло на място, указано в ПБЗ и оборудването му с подръчни уреди и съоръжения, които на основание приложение № 1 към чл.2 ПСТН към Наредба №2 – ПСТН за всеки строеж по време на изпълнението на СМР са както следва :

За района на строителната площадка

- 1бр. прахов пожарогасител бкг
- 1бр. водопенен пожарогасител

Противопожарните средства ще се поставят на удобни за ползване места на строителната площадка и строежа, ще се поддържат се в постоянна техническа изправност и подлежат на текущ контрол за изправност, за което отговаря техническият ръководител и определените от него лица на които е зачислено оборудването.

- предприемане на незабавни мерки за потушаване на пожара и уведомяване на ПАБ;

- няма да се допуска тютюнопушене и палене на открит огън от лица нямащи отношение към обекта независимо от климатичните условия и частта от денонощието на места, категоризирани или определени като „пожаро или взривоопасни” в близост до пожароопасни и взривоопасни стр.материали, продукти и др.

- Няма да се допуска съхраняване от външни лица на кислородни бутилки, горивни, пожаро и взривоопасни вещества в съдове в близост до обекта в количества и по начини, противоречащи на изискванията за ПАБ;

4. Прекъсване на електрозахранването на населеното място, района около обекта и самия обект вследствие на токови удари или аварии на електропреносната мрежа

За предотвратяване на риска от прекъсване на електрозахранването по независещи от изпълнителя и възложителя причини ще се предприемат следните мерки:

- осигуряване на средства за автономно електрозахранване на за нуждите на обекта – преносим електроагрегат с мощност достатъчна за захранване на използваните електроинструменти и оборудване.



ОБЩИНА ПЕТРИЧ, ОБЛАСТ БЛАГОЕВГРАД, РЕПУБЛИКА БЪЛГАРИЯ

2850 Петрич, ул. "Цар Борис III" № 24, тел.: +359(0)745 69112, факс: +359(0)745 69113
e-mail: oa_petrich@mbox.contact.bg, www.petrich.egov.bg

Информацията е

Информацията е

заличена на осн.

чл.36а, ал.3 от ЗОП

5. Невъзможност за продължаване на работа вследствие на невъзвратими повреди по изградени конструктивни елементи ,вследствие на слягане на почвата или свличания, появили се в процеса на строителство и които не са могли да се предвидят в проекта .

При тези случаи се предприемат следните мерки:

- недопускане на работници и други лица до повредените елементи;
- техническият ръководител да изисква последващи огледи, обследвания в присъствието на Проектанта-конструктор и строителния надзор.
- възстановяване в ускорени срокове на повредите след даване решения от проектантите и работа с удължено работно време.

6 . Прекъсване на работа вследствие на повреди или аварии във ВиК инсталации в района на обекта или в непосредствена близост до него непредизвикани от изпълнителя, можещи да нанесат или са нанесли повреди по извършени работи, предизвикващи спиране на изпълнение на СМР вследствие на което се забавят или е невъзможно извършване на СМР.

При повреди вследствие на експлоатацията на ВиК инсталации в обекта или в непосредствена близост до него независещи и непредизвикани от Изпълнителя или негов персонал се предвиждат следните мерки за предотвратяване на влиянието на този фактор:

- Прекъсване на строителството на обекта или на част от него до отстраняване на повредите или аварията;
- Пренасочване на ресурси за ускорено изпълнение на работи в части на обекта които не са засегнати от повредите или аварията;
- Предприемане на технологични мерки за осигуряване качеството на извършваните СМР – подмяна на повредени елементи и съоръжения и др.
- Пренасочване на човешките и технически ресурси от други обекти към този след отстраняване пропуските в проекта за компенсиране на забавянето.

7. Аварииране на използваната механизация и оборудване по независещи от Изпълнителя причини.

Независимо от извършването на всички изискващи се технически обслужвания, текуща поддръжка и ремонти на техниката при аварииране на механизацията и оборудването се вземат следните мерки:

- техническият ръководител незабавно уведомява ръководството на фирмата, строителния надзор и представители на възложителя;
- Предприемат се мерки за незабавно и краткосрочно извършване на ремонт неотразяващ се на срока или незабавна подмяна на авариралата техника и оборудване с аналогично.

8. Рискове и допускания за успешно изпълнение на договора.



ОБЩИНА ПЕТРИЧ, ОБЛАСТ БЛАГОЕВГРАД, РЕПУБЛИКА БЪЛГАРИЯ

2850 Петрич, ул. "Цар Борис III" № 24, тел.: +359(0)745 69112, факс: +3
e-mail: oa_petrich@mbx.contact.bg, www.petrich.egov.bg

Информацията е
заличена на осн.
чл.36а, ал.3 от ЗОП

8.1. Времеви рискове

- Закъснение при началото на започване на работите. При закъснение на началото на строително монтажните работи, ръководството на ДЗЗД „ФЕНСИС 2020“ е предвидило работа на две смени, като е осигурило необходимата работна ръка, видно и от диаграмата на работната ръка, като по този начин бързо да може да навакса евентуалното закъснение и да може да изпълни обекта в срок, съобразно изискванията на възложителя и предложеният линеен график.

- Риск от закъснение при предаване на етапи от изпълнението. Рискът от закъснение при предаването на отделните етапи на строителството е избегнат с въвеждането на специална методология за изпълнение на обекта.

Методологията за изпълнение на обекта представлява съвкупност от методи, които ще се прилагат за изпълнение на СМР на обекта за постигане на основната цел – изпълнение в срок и качествено на СМР.

Основните методи, които ще се прилагат за изпълнение на основната цел са:

1. Метод на последователно изпълнение на етапите на строителството и на строително-монтажни работи при всеки етап ;
2. Метод на паралелното изпълнение , на етапите на строителството, когато това е възможно.
3. Метод на изпреварващо изпълнение на някой СМР от последващ етап по време на изпълнение на предшестващ етап от изграждане на обекта;

При реализацията на обекта като цяло и изпълнението на СМР ще се прилагат комбинирано и трите метода, като основен метод при реализация на обекта е паралелното изпълнение .

Процесите при изпълнение на всеки етап, ще се реализират последователно, като принципно всеки следващ започва след приключване на предния. Строително-монтажните дейности във всеки етап се изпълняват последователно, както времето за тяхното извършване се определя освен от необходимите ресурси, така и от технологичните изисквания и технологични прекъсвания.

Паралелния метод ще се прилага основно при изпълнение на обекта, като цяло. Тази възможност ще се определи в зависимост от технологиите за изпълнение на обекта и прилагането на такива, които :

- позволяват започване и изпълнение на различни работи от даден етап в едно и също време без те да са свързани помежду си и технологиите им да не изискват последователност или технологични прекъсвания;

Информацията
заличена на
чл.36а, ал.3 о



ОБЩИНА ПЕТРИЧ, ОБЛАСТ БЛАГОЕВГРАД, РЕПУБЛИКА БЪЛГАРИЯ

2850 Петрич, ул. "Цар Борис III" № 24, тел.: +359(0)745 69112, факс: +359(0)745 62090
e-mail: oa_petrich@mbox.contact.bg, www.petrich.egov.bg

Информацията е
заличена на осн.
чл.36а, ал.3 от ЗОП

Информацията е
заличена на осн.
чл.36а, ал.3 от ЗОП

- позволяват започване и изпълнение на еднакви работи от даден етап в едно и също време на различни места в обекта без да се изискват взаимни връзки между тях;

- позволяват изпълнение на работи изискващи технологично завършване на предходните, но поради по-дългото време за реализация на предходните позволяват започване по-рано при спазване на всички технологични правила и технологични прекъсвания. При изпълнение на такива работи на различни подобекти, също ще се прилага този метод.

При изпълнение на строително-монтажните работи, ще се прилага при всяка възможност и метод на изпреварващо изпълнение на някой СМР от последващ етап по време на изпълнение на предшестващ етап. При този метод без нарушаване на технологичната последователност и при спазване на всички технологични прекъсвания, ще започва изпълнение на работи от следващ етап преди приключване на предния. Тази възможност ще зависи от организацията за изпълнение и осигуряване на възможност на отделни участъци от строителната площадка работите от следващ етап да започнат преди приключване на предишния етап за обекта, като цяло. Прилагането на последния метод, ще даде възможност не само да се избегнат рискове от закъснение, но дори за съкращаване на срока за изпълнение на целият обект.

- Риск от невъзможност за изпълнение на СМР, свързани с лоши метеорологични условия. Ръководството на ДЗЗД „ФЕНСИС 2020“ е взело мерки и за този възможен риск, като е осигурило работа във всеки един календарен ден, без почивни дни, видно и от линейният график, като в дните за почивка е подсигурило необходимата работна ръка, която да замества почиващите. Това, както и изпреварващият метод за отпочване на някои видове работи, описани по горе в методологията дава възможност дори и при наличие на лоши за работа дни да се наваксва евентуално закъснение в графика или да се работи с индикативен аванс по време на цялостното изпълнение на обекта.

- Трудности при изпълнението на СМР, продиктувани от забавяне на доставките на материали. Този риск, ръководството на строителната фирма ще избегне по два начина, доказано работещи и изпитани в практиката.



ОБЩИНА ПЕТРИЧ, ОБЛАСТ БЛАГОЕВГРАД, Р БЪЛГАРИЯ

2850 Петрич, ул. "Цар Борис III" № 24, тел.: +359(0)745 69112, факс: +359(0)745
e-mail: oa_petrich@mbox.contact.bg, www.petrich.egov.bg

Информацията е
заличена на осн.
чл.36а, ал.3 от

Информацията е
заличена на осн.
чл.36а, ал.3 от

Информацията е
заличена на осн.
чл.36а, ал.3 от

Първо – фирмата разполага с голяма складова база, където още в първия ден след подписване на договора за изпълнение ще закупи и складира всички необходими за изпълнението на обекта материали. Второ – ще бъде сключен алтернативен договор за доставка на материали с втори доставчик, в случай, че се получи затруднение при доставката на някои материали от титулярният доставчик, вторият такъв да може незабавно да осигури необходимият материал или ресурс.

- Възникване на допълнителни и/или непредвидени разходи свързани с изпълнение на договора. При наличие на подобен казус, ръководството на фирма ще предприеме незабавни мерки, като уведоми Възложителя и заедно с него да може да опише и остойности всички видове допълнителни работи като количество и единични цени. Допълнителните работи ще се изпълнят от Изпълнителя по предложена от Възложителя схема за заплащане на допълнителните видове работи.

За всички видове очаквани рискове и последствия от тях ръководството на ДЗЗД „ФЕНСИС 2020“ има готовност да реагира освен с гореизброените мерки, така и с коригиращи действия от добрата практика.

ОСИГУРЯВАНЕ НА ЗБУТ:

Запознаване с предоставения от проектанта план за безопасност и здраве към работните проекти. Извънреден инструктаж на работниците преди започване работа на обекта, който да включва характерните особености, и видовете работи, които следва да се извършват, както и възможните рискови моменти. Изготвяне на оценка на риска от лицензирана служба по трудова медицина.

Периодичен инструктаж и ежедневни инструктажи, които да се регистрират в съответните форми утвърдени от МТСП. Последните да се съобразяват с естеството и обема на възложените задачи. ДЗЗД „ФЕНСИС 2020“ притежава лиценз по OHSAS 18001-2007.

При извършване на отделните видове работи работниците са осигурени с необходимите ЛПС – каски, ръкавици, противопрахови маски, предпазни колани, противохлъзгащи се обувки при извършване работа по покривната конструкция и др. съобразно естеството на извършваната дейност.

Във връзка с безопасните условия на труд ДЗЗД „ФЕНСИС 2020“ ще:



ОБЩИНА ПЕТРИЧ, ОБЛАСТ БЛАГОЕВГРАД, РЕГ БЪЛГАРИЯ

2850 Петрич, ул. "Цар Борис III" № 24, тел.: +359(0)745 69112, факс: +359(0)745 62090
e-mail: oa_petrich@mbox.contact.bg, www.petrich.egov.bg

Информацията е
заличена на осн.

чл.36а, ал.3

Информацията
заличена на осн.

чл.36а, ал.3 от З

- Създава такива условия на труд, които да не водят до професионални заболявания и злополуки при работа и да създават предпоставка за пълно физическо, психическо и социално благополучие на персонала на фирмата, подизпълнителите и други свързани с дейността ѝ лица;
- Реализира по-високи от минималните изисквания, определени нормативно като най-малките допустими изисквания за опазване на здравето на работещите и осигуряването на тяхната безопасност при работа, с което да осъществи по-добро ниво на предпазване на работещите;

ДЗЗД „ФЕНСИС 2020“ ще прилага принципа на превантивност, който се състои в предприемане на мерки за предотвратяване / недопускане на професионални рискове, пораждащи трудови злополуки и професионални заболявания в трудовия процес като мерките за осигуряване на здравословни и безопасни условия на труд се разработват и внедряват във всички фази на инвестиционния процес и технологиите, като по този начин най-големите рискове се отстраняват предварително

При извършване на СМР ще се спазват следните основни мерки по ЗБУТ:

- Забранява се извършването на СМР на работни места, намиращи се под други работни места, ако между тях няма предпазни съоръжения.
- Зоните и местата на строителната площадка, криещи потенциална опасност ще се означават със знаци по Наредба N 4 за знаците и сигналите по безопасност на труда и противопожарна охрана.
- Забранява се изпълнението на СМР на височина над 1,50 м по начин, неосигуряващ безопасността срещу падане от височина на работници или предмети. Тези работни места ще се обезопасяват или ще се ползват предпазни колани.
- Издигането и свалянето на и от височина на всякакви товари – материали, изделия, кофражни елементи, инструменти и др. ще става по механизирани начин. Забранява се ръчното издигане и сваляне на товари чрез хвърляне, подаване от ръка в ръка или с въжета, телове, армировъчна стомана и др.
- При работа с материали, отделящи пожаро или взривоопасни пари или газове се забранява пушенето, ползването на открит пламък или огън, на нагревателни уреди, на транспортни средства без искроуловител, на инструменти, при работа с които могат да се получат искри, както и на електрически съоръжения, чиято степен на защита не отговаря на класа на взривоопасната зона в помещението или на външните съоръжения.
- При възникване на опасни условия като свличане на земен пласт, неочаквана поява на газове, поддаване на основата под строителни скелета, машини и съоръжения, скъсване на електрически проводници и др., работата в тези участъци да се преустановява и работещите да напуснат опасните места, без да чакат нареждане за това. Възобновяване на работата да става след нареждане на техническия ръководител на строежа, при осигурени безопасни условия за работа.
- Изпълнението на всички СМР на открито да се преустановява по нареждане на техническия ръководител на строежа, а в неговото отсъствие – от бригадира на съответната бригада. При силен дъжд, гръмотевична буря, обилен снеговалеж, заледени и не посипани с пясък работни площадки /места/, гъста мъгла, през тъмната част на денонощието, както и при скорост на вятъра над 12 м/сек.
- Забранява се всякакво движение на работниците в опасните зони на работното оборудване при скорост на вятъра над 12 м/сек.
- Работещите на височина да поставят инструментите си в съндъчета или чанти.



ОБЩИНА ПЕТРИЧ, ОБЛАСТ БЛАГОЕВГ БЪЛГАРИЯ

2850 Петрич, ул. "Цар Борис III" № 24, тел.: +359(0)745 69112, факс: +359(0)745 69113
e-mail: oa_petrich@mbox.contact.bg, www.petrich.egov.bg

Информацията е
заличена на осн.
чл.36а, ал.3 от ЗОП

Информацията е
заличена на осн.
чл.36а, ал.3 от ЗОП

- В случай на трудова злополука пострадалите се обслужват от преносима аптечка с каквато задължително е снабден всеки бригадир, а при по-тежки случай се откарват в районното звено за спешна медицинска помощ.
- ДЗЗД „ ФЕНСИС 2020 “ оборудва персонала си със специално работно облекло и лични предпазни средства в съответствие с Наредба №11 за специалното работно облекло и лични предпазни средства.
- Забранява се ползването на специалното облекло, обувките и личните предпазни средства не по предназначението им.
- Лицата, намиращи се на работа или при посещение на строителната площадка, да ползват предпазни каски.
- Предпазни колани да ползват всички работници и специалисти, които при работа на височина са изложени на опасност от падане.
- Работещите в среда с концентрация от газове, прах и вредни вещества над допустимите санитарни норми да ползват предпазни маски в съответствие с условията при които работят.
- Работещите в среда в която има опасност от попадане на чужди тела в очите, да ползват съответните предпазни очила, а тези, които са подложени на вредни лъчения - специални филтърни очила и предпазни шлемове.
- Работещите при шум над санитарните норми да ползват антифони, а тези при условия на вибрация - антивибрационни лични и други предпазни средства.
- Работещите в условия на кал, влага и др.подобни да ползват гумени ботуши.
- Работещите с киселини да ползват киселиноустойчиво работно облекло.
- Работещите на пътя (улично платно) да ползват облекло с ярък цвят и светлоотразителни ленти съгласно чл.66.т.12 от Правилника за прилагане на Закона за движението по пътищата.
- Задължават се всички работници и служители на които са предоставени лични предпазни средства да полагат грижи за опазването им.
- Организацията на строителната площадка и на работните места да осигурява безопасност на всички лица, свързани пряко или косвено с изпълнението на СМР, както и безопасен и удобен достъп на строителните машини.
- Изкопите с дълбочина над 1,50 м в населени места при не оградени строителни площадки по пътни артерии - улици, тротоари,проходи,както и в градини,площади,дворове и др.п.,да се ограждат с плътна ограда, висока не по-малко от 1,80м.
- Навътре от оградата на строителната площадка да се определят съответните опасни зони на работното оборудване. Около всеки обект се установява опасна зона, не по-малко от 7м, при височина на стоежа до 20м, като при височина на стоежа над 20м опасната зона се определя с ПОИС. В опасните зони се забранява достъпът на лица, неангажирани с извършване на СМР. Опасните зони да се означават с добре видими знаци и надписи.
- Забранява се направата на временни пътища и движението на строителни машини на разстояние, по-малко от 2м, между габарита на монтирани строителни машини, скелета, платформи, люлки и др. или от конструктивни части на строящия се обект и външния контур на пътното платно.
- Движението на всички видове самоходни машини по временните пътища на строителните площадки да става с безопасна скорост, но не по-голяма от 20 км/ч.



ОБЩИНА ПЕТРИЧ, ОБЛАСТ БЛАГОЕВИ БЪЛГАРИЯ

Информацията е
заличена на осн. чл.36а, ал.3 от ЗОП
Информацията е
заличена на осн. чл.36а, ал.3 от ЗОП

2850 Петрич, ул. "Цар Борис III" № 24, тел.: +359(0)745 69112, факс: +359(0)745 62090
e-mail: oa_petrich@mbox.contact.bg, www.petrich.egov.bg

- За преминаването на пешеходци през канавки, траншеи и други изкопи строителното предприятие да осигурява мостчета с ширина, не по-малка от 0,8 м, оградена с парапети, които нощно време да се осветяват.

- Слизането и изкачването на хора по терени с наклон на 20° да става по стълби, обезопасени с парапети.

- Доставка на материали, изделия и оборудване на строителната площадка да се допуска след като същата е подготвена за тяхното съхранение в съответствие с ПОИС или РПОИС.

- Товаро-разтоварните работи и временно приобектно складиране и съхранение на материали, изделия, оборудване и др. да се извършва в съответствие с изискванията на Правилника по безопасността на труда при товаро-разтоварните работи по начини, изключващи самоволното им изместване, преобръщане или падане.

- Строителните материали, изделията, оборудването и др. да се транспортират и складира на строителната площадка съобразно изискванията, посочени в съответния им стандарт или отраслова норма.

- Бутилки с газ пропан-бутан да се съхраняват в отделни проветряеми помещения само за ежедневни нужди.

- Съхраняването на битумни разтвори, органични разтворители и на съдовете от тях да става в помещения безопасни в пожарно отношение, имащи ефикасна смукателно-нагнетателна инсталация и осветление във взривобезопасно изпълнение.

- Забранява се доставката на строителната площадка и употребата на бензин със съдържание на тетраетил-олово, присадки или други прибавки.

- Разопаковането на технологично оборудване да става на специално определена за целта площадка, обзаведена със съответните противопожарни уреди и съоръжения.

- Горимият опаковъчен материал да се изнася своевременно и складира на определени за целта места.

Приобектното складиране и съхранение на материалите, изделията и оборудването ще се извършва по следния начин:

1. Тухлите в палети и пакети – не повече от два реда във височина; в контейнери – в един ред, а без контейнери – на фигури с височина, не по-голяма от 1,7 м;
2. Биченият дървен материал – на фигури, чиято височина при редовно подреждане на материала да не е по-голяма от половината ширина на фигурата;
3. Дребните метални изделия – на полици, монтирани на височина, не по-голяма от 1,5 м;
4. Материалите, навити на макари – вертикално в един ред при съответно укрепване срещу самопридвижване;
5. Листова стомана, профилна стомана и др. подобни – на фигури с височина до 1,5 м, с ползване на подложки, а за профилна стомана – до 1,0 м;
6. Арматурни мрежи и метални парапетни конструкции – на фигури с височина, не по-голяма от 1,0 м, и ползване на подложки;
7. Тръби от тръбно скеле – на фигури, не по-високи от 1,2 м, върху дървени подложки при странично укрепване.



ОБЩИНА ПЕТРИЧ, ОБЛАСТ БЛАГОЕЕ БЪЛГАРИЯ

2850 Петрич, ул. "Цар Борис III" № 24, тел.: +359(0)745 69112, факс: +359(0)745 62090
e-mail: oa_petrich@mbox.contact.bg, www.petrich.egov.bg

Информацията е
заличена на осн.
чл.36а, ал.3 от ЗОП

Информацията е
заличена на осн.
чл.36а, ал.3 от ЗОП

Разстоянието от подредени фигури на материали, изделия или оборудване до ръба на изкопи или траншеи да се определи чрез изчисление на устойчивостта на почвата, но не по-малко от 1 м до ръба на естествения откос или укрепването на изкопа, ако това натоварване е взето под внимание при оразмеряване на укрепващите съоръжения.

Фигурите с пясък, чакъл и други насипни материали да имат откоси с наклон, отговарящ на ъгъла на естествения откос за съответния вид материал или да са оградени със здрави подпорни стени.

Забранява се подпирането на материали, изделия, оборудване и др. към сградите и елементите на временните и постоянните сгради и съоръжения. Складирането им да се извършва в съответствие със стандартните им изисквания или техническите им условия.

Забранява се ползването на подложки с кръгло сечение при складирането на материали на фигури.

Прахообразни материали могат да се разтоварят или съхраняват на строителната площадка, след като са взети мерки срещу разпрашването им.

Съхраняването на използван дървен материал да става след почистването му от скоби, гвоздеи и др. подобни преди подреждането му.

Забранява се разтоварването и складирането на материали върху временни и постоянни пътища на строителната площадка или върху железопътни линии, както и на разстояния по-малко от 2,5 м.

Строителни машини

Електротехническият персонал ще ползва съответни лични предпазни средства – диелектрични ръкавици, боти, очила и др., според изпълняваната работа.

Допусканите до работа на строителната площадка строителни машини да имат паспорт и съответни инструкции по ЗБУТ.

Инструкциите да са изработени в съответствие с изискванията на:

1. Наредба N 31 за устройство и безопасна експлоатация на повдигателни съоръжения;
2. Правилника по безопасността на труда за въздушни компресорни инсталации и уредби;
3. Наредба N 28 за устройство и безопасна експлоатация на съдовете, работещи под налягане;
4. Правилника за устройство на електрическите уредби;
5. Правилника по безопасността на труда при експлоатацията на електрическите уредби и съоръжения;
6. Правилника за техническа експлоатация на енергопотребителите;
7. Закона за движение по пътищата и правилника за неговото прилагане.

Лицата, които работят със строителни машини, задвижвани посредством електрически двигатели, да притежават удостоверение за II квалификационна група по безопасност.

Забранява се работа със строителни машини или с отделни техни агрегати, системи или устройства не по предназначението им.



**ОБЩИНА ПЕТРИЧ, ОБЛАСТ БЛАГОВЕГ
БЪЛГАРИЯ**

2850 Петрич, ул. "Цар Борис III" № 24, тел.: +359(0)745 69112, факс: +359(0)745 62090
e-mail: oa_petrich@mbox.contact.bg, www.petrich.egov.bg

Информацията е
заличена на осн.
чл.36а, ал.3 от ЗОП

Информацията е
заличена на осн.
чл.36а, ал.3 от ЗОП

Забранява се работа с не комплектувани, неизправни или не обезопасени Машины, съорезения, инсталации, уредби, агрегати, приспособения и инструменти, както и с такива, които не отговарят на изискванията на чл.135 от ПБТСМР.

Забранява се ползването на строителни машини (с изключение на трамбовки, вибратори и инструменти), които нямат звуков и (или) светлинна оперативна сигнализация.

При работа с машини и съорезия, които създават опасна зона, да се подават предупредителни сигнали - видът, редът и начинът на подаване на които да се уреждат с инструкциите по ЗБУТ.

Забранява се извършването на техническо обслужване и на ремонтни работи на строителните машини, когато същите не са изключени от действие от захранването им и не са в пълен покой, а самите те или работните им органи-сигурно укрепени срещу преместване или пускане в действие от странични лица.

Отстраняването на повреди по електроинсталацията на строителни машини, както и свързването (откачването) им към (от) захранващите ги електротабла ще се извършва от правоспособни лица.

След приключване на работа лицата, работещи с машините се задължават да ги оставят в състояние, което изключва възможността за пускане или привеждане в движение, преобръщане, самоволно придвижване на цялата машина или на отделни нейни органи.

Извършването на СМР със строителни машини през тъмната част на денонощието или при недостатъчна видимост (мъгла, дъжд и др.) ще става при осигурена осветеност на работното място или площадка в съответствие с проекта.

При преминаване на строителни машини под електропроводи работните им органи да се намират в предписаното в паспорта им положение за транспорт. Преминаването им извън пътищата да се извършва на местата с най-малък провес на електропровода - в близост до стълбовете.

На определените за преминаване на строителни машини места от строителната площадка, намираща се под електропроводи, да има поставени табели, които да посочват стойността на напрежението и най-малката височина на проводниците, като габаритната височина се маркира с висеща дъска.

Забранява се съхраняването в самите строителни машини на лесно запалителни, горивни, пожаро и взривоопасни вещества в съдове, в количества и по начини, противоречащи на разпоредбите на противопожарната охрана.

Забранява се подгряването на двигателите с вътрешно горене на строителните машини с открит огън, електронагревателни уреди и др. подобни.

Забранява се зареждането с гориво на строителни машини с двигатели с вътрешно горене в близост до открит огън, както и пушенето до машина през време на зареждането.

Забранява се работата с машини за земни работи по терени с наклон, по-голям от предвидения в паспорта им.



ОБЩИНА ПЕТРИЧ, ОБЛАСТ БЛАГОЕВГРАД БЪЛГАРИЯ

2850 Петрич, ул. "Цар Борис III" № 24, тел.: +359(0)745 69112, факс: +359(0)745 62090
e-mail: oa_petrich@mbox.contact.bg, www.petrich.egov.bg

Информацията е
заличена на осн.
чл.36а, ал.3 от ЗОП

Информацията е
заличена на осн.
чл.36а, ал.3 от ЗОП

Направата на всички видове скелета за които няма посочени схеми или изисквания по паспортните им данни или утвърдените каталози, съответстващи на товароносимостта или характера на натоварването им, да става по проект, изготвен от проектант - конструктор.

Забранява се ползването на работни и носещи скелета, когато:

1. Скелетата с товароносимост до 5,0 кN/m² и височина под 12 м или такива с товароносимост над 5,0 кN/m² и височина до 5,50 м не са приети с акт от техническия ръководител, отговарящ за монтажа им;
2. Скелетата с товароносимост над 5,0 кN/m² и височина над 5,50 м или с товароносимост под 5,0 кN/m² и височина 12м не са приети с акт, съставен от комисия, назначена от съответното строително предприятие при задължителното участие в нея на проектанта - конструктор.

Скелетата, които не са използвани повече от един месец или са престояли при обилни дъждове, както и при рязко затопляне на времето след отрицателни температури да се приемат отново с акт по реда на ал.1.

Забранява се направата и монтажът на скелета от различен вид и тип по една вертикала.

Забранява се работа от скеле на различни нива в една вертикала без наличието на два плътни защитни междинни пода, поставени на не повече от 3 м един от друг на всяко работно ниво над което се извършват СМР.

Местата, определени за приемане на материалите върху скелето да са разместени най-малко на 10 м в хоризонтала.

Металните скелета да се осигуряват срещу мълния в съответствие с Нормите за проектиране на мълниезащитата на сгради и външни съоръжения.

Електропроводите, намиращи се на разстояния до 5,0 м от метални скелета, по време на монтиране, експлоатация и демонтиране на скелетата да се изключват, демонтират или затварят в дървени предпазни кожуси, а проводниците в зоната на скелето да се поставят в съответни електрообезопасяващи средства.

Всички неинвентарни скелета да се изпълняват по индивидуален проект и да осигуряват устойчивост чрез хоризонтално анкетиране.

Оразмеряването да се извършва от проектант-конструктор в съответствие с предназначението на скелето.

Хоризонталните подложки върху които се монтира скелето ще бъдат проектирани и изпълнени по начин, недопускащ надвишаване на конкретно допустимото натоварване на почвата.

Необходимостта от направата и конструирането на товарните площадки върху скелето ще се определя с ПОИС или технологична карта.

Забранява се монтирането на скелета върху заледени участъци.

Скелетата ще са хоризонтално анкерирани към сградата или съоръжението на места и по начин на закрепване, определени по проекта – за неинвентарните скелета, и по паспорт или инструкция на предприятието – производител, за инвентарните скелета. Конструкцията към която се закрепва скелето, както и връзката на закрепване ще е оразмерена да понесе анкерните усилия.

Забранява се хоризонталното анкеряване на скелетата към корнизи, парапети, тръби, балкони и други издадени части на сградата.



**ОБЩИНА ПЕТРИЧ, ОБ
БЪЛГАРИЯ**

2850 Петрич, ул. "Цар Борис III" № 24, тел.: +359(0)745 69112, факс: +359(0)745 62090
e-mail: oa_petrich@mbox.contact.bg, www.petrich.egov.bg

Информацията е
заличена на осн.
чл.36а, ал.3 от ЗОИ

Информацията
заличена на осн.
чл.36а, ал.3 от З

Информацията е
заличена на осн.
чл.36а, ал.3 от ЗОП

При обезопасяване на електропотребителите посредством защита от токове на отечка (дефектова защита) (ЗТУ), последната да има ток на изключване до 0,1 А включително.

Електрическите съоръжения-кабели, проводници, електропотребители и др., които се намират на строителната площадка (освен тези, които са в складовете или са опаковани) да се считат като такива, намиращи се под напрежение, независимо от това, дали са включени към електрическата мрежа.

Това изискване не е валидно само в случаите, когато:

- се изпълняват гипсови, бояджийски работи, при условие, че този вид работи по повърхности, където е изпълнена ел. инсталацията е изключено напрежението;
- от техн. ръководител е осигурено безопасно напрежение в случаите, изискващи изкуствено осветление при изпълнение на гипсови, бояджийски и тапетни работи са спазени изискванията на чл.391 от този правилник.

Забранява се оставянето на не изолирани краища на кабели и проводници, както и на такива вследствие на счупени електрически инсталационни материали, като арматури, клемни кутии, кожуси и други подобни. Краищата на кабелите и проводниците или да се свързват към съответните електрически съоръжения или да се покриват по начин, осигуряващ безопасната работа край тях или да са свързани накъсо или изолирани.

Достъпът до открити тоководещи части, изпълнени по проект, схема или конструкция да се ограничава чрез заключваеми кожуси, ограждения, врати и др.

Съпротивлението на заземяването и зануляването на електрическите съоръжения да се измерва и контролира, като за резултатите се съставя протокол.

Работа с електро инструменти :

До работа с ел. инструменти се допускат само обучени и инструктирани работници. За изправността и безопасността на ел. инструментите ще отговаря специално назначено техническо лице. Включването към ел. мрежата без ключове и контакти е забранено. След приключване на работния ден всички ел. инструменти задължително да се изключват и прибират в приобектов склад, напрежението от главното табло се изключва от шалтера и таблото се заключва. Преместването на ел. уреди да става само при изключено напрежение.

Работа с електрожен :

Допускат се само работници със съответната квалификация и документ за правоспособност.

Класифициране на опасностите

Уврежданията, които биха могли да настъпят при изпълнение на СМР на строежа, в съответствие с оценките на риска, ще произхождат от:

- а) затрупване от земни маси
- б) падане от височина



**ОБЩИНА ПЕТРИЧ, ОБЛАСТ ПЕТРИЧ,
БЪЛГАРИЯ**

2850 Петрич, ул. "Цар Борис III" № 24, тел.: +359(0)745 69112, факс: +359(0)745 62090
e-mail: oa_petrich@mbox.contact.bg, www.petrich.egov.bg

Информацията е
заличена на осн.

чл.36а, ал.3 от ЗОП

РАД

Информацията е
заличена на осн.

чл.36а, ал.3 от ЗОП

- в) удар от падащи предмети
- г) неправилно стъпване и удряне
- д) поражение от електрически ток
- е) пресилване
- ж) други опасности

Забранява се ползването на електротехнически инструменти с изолирана ръкохватка, които не са изпитани за съответното работно напрежение или са неизправни.

Не изпитаните електротехнически инструменти да се считат като такива без изолация.

Електротехническият персонал да ползва изискващите се лични предпазни средства – диелектрични ръкавици, боти, очила и други, според изпълняваната работа.

Мерки за безопасност специфични за обекта:

- да не се допускат преминаващи хора до части от обекта в които в момента се извършват СМР. Изпълняват се ограждания и обозначения със сигнални ленти, табелки и др ;
- да не се допускат никакви външни лица след завършване на работите преди окончателно извършване на изпитвания и измервания за безопасност ;
- да не се допуска преминаване на хора в близост до сгради при извършване покривни работи
- да не се складираят материали на места, където преминаващите хора могат да имат достъп.

Бедствия и аварии и тяхното влияние върху безопасността на изпълнение на СМР на обекта.

За да се осигури постоянна аварийна готовност за изпълняване мероприятията за усвояване и поддържане в актуално състояние на плана за преодоляване на бедствия и аварии, Техническият ръководител/отговорният ръководител отговаря за:

1. На видни места на строителната площадка да се поставят табели със:
2. Телефонния номер на службата за ПАБ;
3. Адреса и телефонния номер на местната медицинска болница;
4. Адреса и телефонния номер на местната спасителна служба /гражданска защита/.
5. Пожарогасителните материали и леснозапалими течности да се съхраняват на строителната площадка при условия, отговарящи на нормативните изисквания за ПАБ.
6. Монтиране на пожарното табло на място, указано в ПБЗ и оборудването му с подръчни уреди и съоръжения, които нормативно за всеки строеж по време на изпълнението на СМР са както следват:
 - 6.1. За района на строителната площадка
 - 1бр. прахов пожарогасител бкг
 - 1бр. водопенен пожарогасител



Информацията е
заличена на осн.
чл.36а, ал.3 от ЗОП

**ОБЩИНА ПЕТРИЧ, ОБЛ.
БЪЛГАРИЯ**

Информацията е
заличена на осн.
чл.36а, ал.3 от ЗОП

2850 Петрич, ул. "Цар Борис III" № 24, тел.: +359(0)745 69112, факс: +359(0)745 62090
e-mail: oa_petrich@mbox.contact.bg, www.petrich.egov.bg

Противопожарните средства да се поставят на удобни за ползване места на строителната площадка и строежа, поддържат се в постоянна техническа изправност и подлежат на текущ контрол за изправност, за което отговаря техническият ръководител и определените от него лица на които е зачислено оборудването.

7. Техническият ръководител/отговорният ръководител отговаря за:

Подръчните противопожарни уреди и съоръжения на строителната площадка и да се зачисляват на лица, определени от техническия ръководител за отговорници по ПАБ на които се възлагат контрола и отговорността за поддържане и привеждане в състояние на годност на тези уреди и съоръжения;

8. Уредите и съоръженията да се означат със съответните знаци и да се поддържат годни за работа при зимни условия;

9. Да не се допуска оставяне и складиране на материали, части, съоръжения, инструменти и др. по подходите към противопожарните уреди за пожарогасене.

10. При работа със стоителни продукти, отделящи пожаро или взривоопасни пари, газове или прахове да не се допуска тютюнопушене, използване на открит пламък или огън, на нагревателни уреди, на транспортни средства без искроуловители, на инструменти с които работа могат да се получат искри, както и на електрически съоръжения и работно оборудване, чиято степен на защита не отговаря на класа на пожаро или взривоопасната зона в помещението или външните съоръжения. Заваръчни и други огневи работи се изпълняват само в съответствие с изискванията за пожарната безопасност при извършване на огневи работи.

11. Да не се допуска тютюнопушене и палене на открит огън независимо от климатичните условия и частта от денонощието на места, категоризирани или определени като „пожаро- или взривоопасни“ в близост до пожароопасни и взривоопасни стр.материали, продукти и др., като тютюнопушенето да се разрешава само на местата, определени със заповед на Управителя на ДЗЗД „ФЕНСИС 2020“, съгласувана с органите на ПАБ, означени със съответни знаци или табели и съоръжения с негорими съдове с вода или пясък.

12. Да не се допуска:

- използване на нестандартни отоплителни и нагревателни уреди и съоръжения и на други директни горивни устройства;

- съхраняване на кислородни бутилки, горивни, пожаро и взривоопасни вещества в съдове, в количества и по начини, противоречащи на изискванията за ПАБ;

- окачване на дрехи, кърпи и др. върху контакти, изолатори или други части на електрическите инсталации и сушенето им върху отоплителни или нагревателни уреди;

- използване на хартия, картон, тъкани и други горивни материали за направа на абажури за лампи;

- отваряне на съдове, съдържащи леснозапалими течности по начин и със средства, различни от указанията на производителя.



Информацията е
заличена на осн.
чл.36а, ал.3 от ЗОП

**ОБЩИНА ПЕТРИЧ, ОБ.
БЪЛГАРИЯ**

Информацията е
заличена на осн.
чл.36а, ал.3 от ЗОП

2850 Петрич, ул. "Цар Борис III" № 24, тел.: +359(0)745 69112, факс: +359(0)745 62090
e-mail: oa_petrich@mbox.contact.bg, www.petrich.egov.bg

Работниците на строителната площадка подлежат на първоначален, ежедневен, периодичен и извънреден инструктаж в зависимост от спецификата на тяхната работа и конкретната им квалификация за което отговаря техническият ръководител.

Задълженията на техническия ръководител по действията за ликвидиране на последиците от стихийно бедствие, авария или пожар са:

1. На видни места на строителната площадка да са поставени табели с:

- телефонния номер на службата за ПАБ;
- адреса и телефонния номер на местната медицинска служба;
- адреса и телефонния номер на местната спасителна служба;

Посочените табели да са винаги в изправност с ясни и четливи надписи.

2. При възникване на кризисна ситуация:

- незабавно да уведоми ПАБ на тел. : 160;
- в случай на пострадали незабавно да уведоми местната медицинска и спасителна служба;
- запознава се с обстановката и незабавно пристъпва към изпълнение на мероприятията от оперативната част на плана;
- организира работниците и дава указания за пристъпване към изпълнение на задачите за ликвидиране на последиците от бедствие, авария, катастрофа, спасяване на хора и др.

- информира съответните организации (възложителя, строителния надзор, проектанта, съответните специализираните контролни органи и др. специализирани органи) за характера на аварията и хода на неотложните аварийно-възстановителни работи;

- проверява дали са уведомени длъжностните лица от съответните ведомства: ПАБ, МВР, МО, Гражданска защита и др.;

Ликвидиране на пожари и аварии

Не се предвижда доставка на лесно запалителни или взривоопасни материали по време на строителството и изпитанията. Ако се наложи /предпише/ със заповед или проект влагането на лесно запалими или взривоопасни материали ще трябва да се предпишат и съответните мероприятия, в съответствие с чл.11, точка 3 от Наредба 2.

Не се предвижда склад за пожароопасни и лесно запалими материали на площадката.

Специализирани групи, които ще работят с кислород, пропан и подобни /при нужда / ще бъдат писмено предупредени след приключване на работното време да не оставят на строежа под никакъв предлог пожароопасни материали.

Специализираните групи, които ще работят с лесно запалими и пожароопасни материали /при нужда / ще бъдат писмено предупредени да носят заедно с материалите /бутилките/ предупредителни табели и да ги поставят на необходимите места.



Информацията е
заличена на осн.
чл.36а, ал.3 от ЗОП

ОБЩИНА ПЕТРИЧ, ОБЛАС ПЕТРИЧ, РЕПУБЛИКА БЪЛГАРИЯ

Информацията е
заличена на осн.
чл.36а, ал.3 от ЗОП

2850 Петрич, ул. "Цар Борис III" № 24, тел.: +359(0)745 69112, факс: +359(0)745 62090
e-mail: oa_petrich@mbox.contact.bg, www.petrich.egov.bg

МЕРКИ ЗА ОПАЗВАНЕ НА ОКОЛНАТА СРЕДА

По отношение на опазването на околната среда ДЗЗД „ФЕНСИС 2020“ ще :

- Провежда комплекс от дейности по опазване на околната среда, които са насочени към предотвратяване на деградацията на околната среда, към нейното възстановяване, запазване и подобряване;
- Осъществява контрол върху използването на вложените материали, необходими за изпълнение на СМР;
- Извършва управление на оценените аспекти на околната среда, свързани с въздуха, водата, почвата, персонала и обществото- отпадъци (строителни, битови, опаковки, хигиенни материали), замърсяване (прах, шум, вибрации, смазочни масла, разливи от зареждане с горива), ресурси (строителни материали, горива, енергия, вода);
- Постига ефективност спрямо околната среда, изразена в измерими резултати от управлението на всички аспекти на околната среда;

Освен това ще определи площадка за разделно събиране и временно съхранение на различните видове отпадъци – метални, пластмасови, дървени и строителни. Предвиждаме извозване на изкопаните земни маси и инертните строителни отпадъци на посочена от възложителя площадка, както и предоставяне на годните за преработка отпадъци на възложителя за предаване на изкупни пунктове или извършване на последното от наша страна съобразно договорените отношения.

Съгласно предоставената ни спецификация за видовете дейности и материали при извършване на СМР в обекта няма да се използват токсични вещества, с което да се замърсява околната среда.

Строителните отпадъци и празни опаковки ще се събират всекидневно в сандъци и плътни полиетиленови чували, ще се изнасят от сградата в пределите на площадката, ще се натоварват ръчно или механизирано на транспорт на Изпълнителя, който ще се извозва и изхвърля своевременно с камион на съгласувано с Възложителя депо.

Обектът е разположен в градски район с нормална заселеност, което налага строг контрол от страна на компетентните органи и по отношение на екологичността на влаганите материали, технологичните процеси, складиране и извозване на строителните отпадъци и използваната механизация.

Действията по опазване на околната среда и управление на отпадъците ще се извършват в съответствие с въведената система за управление на околната среда ISO 14001:2009 в ДЗЗД „ФЕНСИС 2020“

Във връзка с горното строителният персонал е инструктиран и задължен да изпълнява всички законови и подзаконови изисквания, европейските стандарти за опазване на околната среда, международните споразумения и наредби на Министерството на здравеопазването, РИОКОС, реализирайки предвидените мерки по реализация на системата за управление на околната среда ISO 14001:2009 ще създаде на обекта организация за опазване чистота и ред на строителната площадка, подходите към нея и прилежащите площи.

Контролните функции и координацията на дейностите по защита на околната среда да бъдат възложени на обектовия технически ръководител.



ОБЩИНА ПЕТРИЧ,

Информацията е
заличена на осн.
чл.36а, ал.3 от ЗОП

ГРАД, I

Информацията е
заличена на осн.
чл.36а, ал.3 от ЗОП

БЪЛГАРИЯ

2850 Петрич, ул. "Цар Борис III" № 24, тел.: +359(0)745 69112, факс: +359(0)745 62090
e-mail: oa_petrich@mbox.contact.bg, www.petrich.egov.bg

При извършването на строително-монтажните работи да се използват висококачествени материали и съвременни технологии отговарящи на Техническите спецификации в Европейския съюз, без вредни емисии, нарушаващи екологичното равновесие в района.

Всички материали, предвидени за СМР ще бъдат разрешени за влагане в строителството от действащите национални стандарти, европейските изисквания и тези на компетентните санитарни органи, което е гаранция за съответствието им с установените екологични критерии и изискванията на системата ISO 14001:2009.

Материалите, изделията и заготовките ще се доставят на обекта в максимално готов вид и в здрави екологични опаковки. Ще се пренасят и подреждат до влагането им по начин, възпрепятстващ случайно разкъсване на амбалажа, падане, преобръщане, разсипване или изтичане на материала.

Материалите, изделията и заготовките ще се транспортират, съхраняват и влагат при строго спазване на указанията на производителите и на нормативно утвърдените технологии.

СМР ще се извършват при повишени мерки и контрол за чистота на работното място и на околното пространство. По целия работен фронт да се поддържа ред и производствена хигиена.

По време на ремонтните работи отпадъците ще се събират своевременно в плътни полиетиленови торби и в други опаковки на предварително уточнени места по работния фронт.

Площите в обхвата на строителната площадка ще се опазват и почистват по време на строителна дейност.

След приключване на всяка работна смяна строителната площадка и прилежащите площи задължително ще се почистват от отпадъчни и остатъчни материали, инструменти и др. подобни.

Строителните отпадъци - материалите от демонтажните работи, негодни отпадъци и празни опаковки от новите материали и др., ще се изнасят от обекта и събират в контейнери или транспортни средства и ще се превозват до посочено от Възложителя сметище.

Товарите на автомобилите и механизмите за вертикален транспорт ще се укрепват добре.

При превоза на материали до обекта и на отпадъци до сметището, няма да се допуска замърсяване на площадките, тротоарите, зелените площи, уличната настилка и пътната мрежа.

Няма да се допуска замърсяване на околното пространство с производствени и битови отпадъци.

В случай, че настъпи неволно или неизбежно унищожаване на зелени площи, настилки и др., при допуснати повреди върху елементите на околната среда или други нарушения, ще се вземат мерки за незабавно възстановяване на щетите и елиминиране на вредните фактори.

По време на СМР няма да се допускат отклонения от нормите на факторите „микроклимат“, „електромагнитни полета“, „радиационни лъчения“, „шум и вибрации“, като мерките за това съгласно въведената ситема за управление на околната среда ISO 14001:2009.

Настоящите мерки за намаляване на отрицателното влияние върху околната среда, които са отнесени към потенциалните въздействия на строително-монтажните



Информацията е
заличена на осн.
чл.36а, ал.3 от ЗОП

**ОБЩИНА ПЕТРИЧ, ОБЛАСТ БЛАНЕВГРАД, |
БЪЛГАРИЯ**

Информацията е
заличена на осн.
чл.36а, ал.3 от ЗОП

2850 Петрич, ул. "Цар Борис III" № 24, тел.: +359(0)745 69112, факс: +359(0)745 62090
e-mail: oa_petrich@mbox.contact.bg, www.petrich.egov.bg

работи (СМР), които ще бъдат изпълнени по време на изпълнението на проекта се състоят в:

Опазване на чистотата на въздуха

- Забранява се изгарянето на синтетични материали, гуми, листна маса, растителни остатъци, производствени, опасни отпадъци и материали на зелени площи, дерета, крайпътни ивици, земеделски и горски земи
- В изпълнението на предвидените строително – ремонтни и технологични видове работи не се допускат замърсяване на въздуха с вредни и летливи вещества
- Ауспусите на транспортните и строителни машини се снабдяват с шумозаглушители

Опазване на почвите.

- Забранява се да се изхвърлят земни маси, строителни отпадъци, битови отпадъци и други, извън определените за целта места.
- Забранява се да се транспортират насипни материали от транспортни средства с неуплътнени каросерии и без предпазни мрежи или чергила.
- Забранява се да излизат транспорти средства с непочистена ходова част от строителни или промишлени обекти.
- Забранява се започването на ремонтни работи на сградите и другите строителни обекти без надлежна ограда, осигуряваща чистотата на тротоара, зелените площи и прилежащите части.
- Забранява се стоварването и приготвянето на варови и циментови разтвори, баластри, пясък върху тротоарите, ако за целта няма приготвени дървени или ламаринени корита.
- Тротоарите, части от уличните платна, площадните терени и други общински площи не могат да се използват за строителни площадки на прилежащите към тях терени.
- За предотвратяване замърсяване на почвите се извършва контрол на строителната механизация и транспортните коли, транспортните средства се измиват на определените за тази цел места
- Използваните машини и агрегати се поддържат в добро техническо състояние
- Не се допуска работа на празен ход на транспортните и строителни машини

Опазване на биологичното разнообразие



Информацията е
заличена на осн.
чл.36а, ал.3 от ЗОП

ОБЩИНА ПЕТРИЧ, ОБЛАСТ ПЛОВДИВ, Р.А
БЪЛГАРИЯ

Информацията е
заличена на осн.
чл.36а, ал.3 от ЗОП

2850 Петрич, ул. "Цар Борис III" № 24, тел.: +359(0)745 69112, факс: +359(0)745 62090
e-mail: oa_petrich@mbox.contact.bg, www.petrich.egov.bg

- Забранява се изкореняването, отсичането или увреждане по друг начин на вековни дървета, обявени за защитени.
- Не се допуска увреждане на прилежащите дървесни видове и тревни площи, като за целта се предвижда тяхното обезопасяване с подходящи материали

Дейности по управление на отпадъците

- Да не допускат изоставянето и нерегламентираното изхвърляне на строителни отпадъци извън неразрешените за това места /създаване на незаконни сметища/.
- При възникване на замърсяване да се предприемат незабавни действия за ограничаване на последиците от него върху здравето на хората и околната среда.
- Да не допускат изгаряне или друга форма на неконтролирано обезвреждане на отпадъците.
- Да се предприемат всички мерки за не смесване на опасни отпадъци с други отпадъци.
- В момента на поискване да се осигури достъп на контролните органи до технологичните линии, от които се получават отпадъци, до съоръженията за третиране на отпадъци и до документацията по отпадъците.
- Да не изхвърлят строителни отпадъци в съдовете за битови отпадъци.
- Да не изхвърлят в съдовете за битови отпадъци, които биха могли да доведат до увреждане на съдовете и сметоизвозващата техника, в т.ч. жар, леснозапалими, взривоопасни, разяждащи, строителни, токсични и др., както и да ги увреждат по друг начин.
- Да не разместват съдовете за отпадъци без разрешение от общинската администрация.

Третиране и транспортиране на строителни отпадъци.

- Третирането и транспортирането на строителните отпадъци от строителни площадки се извършва от притежателите на отпадъците, от изпълнителя на строителството или разрушаването или от друго лице за негова сметка и въз основа на писмен договор.
- Дейностите по третиране и транспортиране на строителните отпадъци могат да се извършат само от лица, притежаващи необходимите разрешения или регистрационен документ, определен от Закона за управление на отпадъците.
- Строителните работи на обекта се извършват в съответствие с разработения проект, като околните терени се опазват от унищожаване на почвата и растителността и от замърсяване със строителни отпадъци.



Информацията е
заличена на осн.
чл.36а, ал.3 от ЗОП

**ОБЩИНА ПЕТРИЧ, ОБЛАСТ БЛАГОЕВГРАД,
БЪЛГАРИЯ**

Информацията е
заличена на осн.
чл.36а, ал.3 от ЗОП

2850 Петрич, ул. "Цар Борис III" № 24, тел.: +359(0)745 69112, факс: +359(0)745 62090
e-mail: oa_petrich@mbx.contact.bg, www.petrich.egov.bg

- Строителните отпадъци се съхраняват по подходящ начин на специално оборудвана площадка. Строителят писмено определя за всеки строеж местонахождението и конкретните дейности по управление на отпадъците и отговорните лица за тяхното изпълнение.
- Не се допуска временно депониране на строителните материали и изкопна пръст извън границите на строителните площадки
- Изкопните земни маси се депонират временно около строителната площадка след което се депонират на определените за това депа или се предават на заинтересовани лица
- Отнетия хумус в началото на строителството се съхранява на временни депа. След приключване на строителството се използва за рекултивация на засегнатите терени.
- Изхвърлянето на твърди строителни отпадъци ще се осъществява на определените за това депа с подходящите транспортни средства, осигуряващи сигурното им транспортиране. Транспортните схеми в населените места за извозване на отпадъците до депата се съгласуват с община Петрич.
- Не се допуска замърсяване по какъвто и да е начин при излизане от строителната площадка на камиони с мръсни гуми, на улиците, тротоарите и др.територии за обществено ползване извън границите на строителната площадка, при извършване на строителни, изкопни или ремонтни работи.
- По време изпълнението на СМР улицата периодично се почиства от разпиляни строителни отпадъци
- Депонирането и изхвърлянето на течни и друг вид отпадъци ще се осъществява под контрола на Изпълнителя и Възложителя по метод, утвърден в действащите указания за целта
- След приключване на СМР и преди организиране процедурата за установяване годността на строежа, строителната площадка трябва да бъде изчистена и околното пространство – възстановено (приведено в проектния вид)
- Ръководството на ДЗЗД „ ФЕНСИС 2020 “ се задължава:
 - ✓ Да не допуска по време на строителството и при транспортиране на строителни отпадъци и земни маси замърсяване на тангиращите с обекта тротоари, улични платна, зелени площи и др.терени.
 - ✓ Да не допуска транспортиране на строителни отпадъци и земни маси в камиони без покривала и след приключване на строителството да възстанови първичния вид на тротоари, зелени площи, улично платно, и др.терени, които са били включени в строителната площадка на обекта, което включва и измиване на улиците, тротоарите и др. замърсени елементи на строителната площадка.

Допълнителни мерки за опазване на околната среда извън задължителните:



Информацията е
заличена на осн.
чл.36а, ал.3 от ЗОП

Информацията е
заличена на осн.
чл.36а, ал.3 от ЗОП

ОБЩИНА ПЕТРИЧ, СЕЛСКО-ГРАДСКА ОБЩИНА, СЕВЕРЕН РЕГИОН, БЪЛГАРИЯ

2850 Петрич, ул. "Цар Борис III" № 24, тел.: +359(0)745 69112, факс: +359(0)745 62090
e-mail: oa_petrich@mbox.contact.bg, www.petrich.egov.bg

1. При извършване на демонтажни работи ръчно, тъй като обектите се намират в централни части на населени места, ще се предприеме поръсване с вода при разбиване и изхвърляне на материалите за предотвратяване вдигането на прах.
2. Осигуряване на съдове за разделно събиране на битови отпадъци до помещенията за почивка на работниците и на обекта с цел разделно събиране на битовите отпадъци.
3. Строителните отпадъци поставени в контейнерите или местата за събиране ще се покриват с предотвратяване разпространение на прахови емисии във въздуха.

Система за осигуряване на качеството

ДЗЗД „ФЕНСИС 2020“ ритежава сертификат за контрол на качеството по ISO 9001 : 2015.

ДЗЗД „ФЕНСИС 2020“ поема ангажимента за своевременно и качествено изпълнение на строително-монтажните работи на обекта предмет на настоящата поръчка, съобразно проектната документация и предоставеният от нас линеен график. По време на строителството на обекта постоянен контрол ще се осъществява от техническия ръководител на обекта и ръководството на фирмата. От доставчиците на материали ще се изиска представяне на декларации за съответствие и необходимите сертификати за всяка партида. За по добро качество на строителството, обединението ще използва най-модерни средства за наблюдение и измервания, както и друга помощна техника. Контрола по качеството ще се извършва по смисъла на законодателството на РБ, ЗУТ и ПИПСМР.

Мерки за контрол с цел осигуряване на качеството.

Всички СМР ще се изпълняват стриктно според съответните организационни технологии и ПИПСМР посочени в настоящото техническо предложение, като се спазват работните проекти, техническите норми и стандарти, санитарно-хигиенните норми и всички задължения по договора, разпоредбите и предписанията на контролните органи на Възложителя и компетентните държавни институции.

В реализацията на строително-монтажните работи, доставка и монтаж на материали, оборудване, доставка и монтаж на съоръжения ще бъдат спазени следните норми:

1. Всички действащи към момента законови разпоредби, правилници и нормативи на територията на Република България и ЕС.
2. EU стандарти – EN



Информацията е
заличена на осн.
чл.36а, ал.3 от ЗОП

**ОБЩИНА ПЕТРИЧ, ОБЛАСТ БЪЛГО
БЪЛГАРИЯ**

Информацията е
заличена на осн.
чл.36а, ал.3 от ЗОП

КА

2850 Петрич, ул. "Цар Борис III" № 24, тел.: +359(0)745 69112, факс: +359(0)745 62090
e-mail: oa_petrich@mbox.contact.bg, www.petrich.egov.bg

3. Разработената, внедрена и поддържана Интегрирана система за управление е планирана от Ръководството по начин, който да осигурява оперативното управление на обединението за постигане на Политиката по управление и да отговаря на всички изисквания на международните стандарти ISO 9001:2015, ISO 14001:2009 и спецификацията OHSAS 18001:2007, съгласно Наръчник по управление.

В случай, че се предвиждат промени, Ръководството гарантира, че целостта на Интегрираната система за управление се запазва, чрез предварително планиране и внедряване на утвърдените промени.

4. Системите за контрол на качеството ще се използват в съответствие с всички вътрешни правила, приети и действащи в организацията на обединението. Същите ще бъдат представени за съгласуване и одобрение от страна на Възложителя преди подписване на Протокол образец 2 за строителният обект.

5. При изпълнението на предвидените строително-монтажни работи Изпълнителят ще действа под контрола на лицата, изрично посочени от Възложителя.

Задълженията на длъжностните лица за осигуряване на качеството на извършените СМР

а/. квалифицирания работник – непосредствено изпълнява съответната работа точно съобразявайки се с технологичните последователности, ползвайки регламентираното за този вид дейност оборудване и влагайки изискващите се материали. Квалифицирания работник влага при извършване на дейностите само материали с определените качества. При съмнение относно качествата на превидените материали, същият уведомява ръководителя на звеното и чака неговите разпореждания.

б/. Бригадира (ръководителя на звено, група) – координира работата на работниците в бригадата (звеното, групата), следи за точно спазване на технологиите за изпълнение на отделните работи и за спазване правилната технологична последователност на различните работи, при спазване на необходимите технологични прекъсвания и изчаквания. Следи за влагане само на материали с нужните технически качества и показатели изискващи се от проектите и отговарящи на изискванията на Възложителя. При съмнение относно качествата на превидените материали, същият спира изпълнението на работата, уведомява техническия ръководител и чака неговите разпореждания.

в/. Техническият ръководител – следи за цялостното изпълнение на всички дейности на обекта, съгласно проектите, изискванията на Възложителя и указанията на строителния надзор. Контролира спазването на технологичните последователности при извършване на работите и координира работите на различни подобекти или части от тях. Следи за влагане в СМР само на материали с изискващите се технически качества и отговарящи на нормативните изисквания, като при констатиране доставката на некачествени материали да уведоми ръководителя на договора, строителния надзор и Възложителя и изпълнява техните указания. При констатиране на некачествено изпълнени работи



Информацията е
заличена на осн.
чл.36а, ал.3 от ЗОП

**ОБЩИНА ПЕТРИЧ, ОБЛАСТ БЛАГОЕ
БЪЛГАРИЯ**

Информацията е
заличена на осн.
чл.36а, ал.3 от ЗОП

КА

2850 Петрич, ул. "Цар Борис III" № 24, тел.: +359(0)745 69112, факс: +359(0)745 62090
e-mail: oa_petrich@mbox.contact.bg, www.petrich.egov.bg

уведомява за това ръководителя на договора и предприема мерки за тяхното отстраняване.

Допълващи мерки за по добра организация на работа и за разрешаване на проблеми по време на изпълнение на СМР.

1. Създаване на динамичен електронен регистър за проследяване на възникнали проблеми и тяхн

Информацията е
заличена на осн.
чл.36а, ал.3 от ЗОП

Ще се създаде динамичен електронен регистър в който ежедневно ще се записват възникващи проблеми от различна естество на обекта. В края на всеки ден проблемите ще се обобщават от ръководителя на обекта и ще се предприемат мерки не само за разрешаването на проблемите, но с оглед характера им, който вече ще бъде познат, ще се вземат всички превантивни мерки за недопускането и не повтарянето им на обекта.

2. Оборудване на временно работно място.

На обекта ще се създадат временни работни места за ръководният екип. Ще бъде доставен фургон, оборудван с всичко необходимо, включително компютър, принтер, интернет, за да може екипа да комуникира по лесно с другите участници в строителният процес, като проектанти, възложител, надзор, доставчици и др.

3. Връзка с възложителя

След ежедневното обобщаване на изминалия работен ден, възникналите проблеми и взетите управленски и технически решения, същите ще се описват и изпращат по електронен път до лице, посочено от Възложителя за контакт. Ежеседмично ще се провежда работна среща на обекта с представители на Възложителя за констатиране на извършените до момента работи – като количество и качество, ще се разглеждат възникнали текущи проблеми, които строителя, съвместно с проектантите не е успял сам да разреши и се взимат решения с които строителният процес да продължи. Прави се протокол и се записва в Заповедната книга на обекта. Решенията се вписват и в електронният регистър.

Известна ми е отговорността по чл. 313 от Наказателния кодекс за посочване на неверни данни.

Дата: 06.02.2020 г.

Представяващ: Десислава Георгиева Цилева
(име, подпис, печат)

Информацията е
заличена на осн.
чл.36а, ал.3 от ЗОП

